



CARTA DEI SERVIZI

Anno 2024 - 2026

SEDE LEGALE E AMMINISTRATIVA
Via Alda Merini 4, 38057 Pergine Valsugana – TN
P.I. 01211810229

Tel. 0461/1755550 | Fax. 0461/1755569
cs4@cs4.it | cs4@pec.cs4.it

www.cs4.coop

LA NOSTRA MISSION



Dare sostegno quotidiano alle persone con disabilità e alle loro famiglie.

Prendendosi cura del benessere fisico ed emotivo e della crescita della persona, CS4 vuole contribuire a migliorare la qualità della vita e promuovere l'autorealizzazione delle persone con disabilità.



INDICE DEI CONTENUTI

- Introduzione
- Chi siamo
- La nostra storia
- I nostri valori
- Dove ci puoi trovare
- L'organizzazione
- I nostri principali stakeholder
- I nostri servizi
- Strumenti di partecipazione e tutela



I N T R O D U Z I O N E

La Carta dei servizi è un documento previsto dalla normativa nazionale e richiamato anche da quella locale, che deve essere adottato per la gestione di taluni servizi pubblici¹, tra cui quelli socio assistenziali quando sono affidati mediante concessione, appalto o convenzione con i Soggetti gestori esterni all'amministrazione².

Per la normativa nazionale³ nella Carta dei servizi sono definiti gli standard di qualità dei servizi pubblici offerti, i sistemi di misurazione e valutazione della qualità, le modalità di accesso e di svolgimento dei servizi, nel rispetto dei principi informatori previsti dalla norma vigente⁴, gli obiettivi di miglioramento nonché gli strumenti di partecipazione dei cittadini alla valutazione dei servizi e le procedure di tutela (ricorsi, reclami e segnalazioni).

La Carta dei servizi ha inoltre lo scopo di informare in modo chiaro, trasparente e diffuso i cittadini-utenti sull'offerta dei servizi, sull'organizzazione ed i suoi valori.

La nostra carta dei servizi è disponibile in forma cartacea presso la sede amministrativa della cooperativa e presso i servizi o consultabile e scaricabile direttamente dal sito internet (www.cs4.coop).

¹ art. 32, c.1, del D.lgs. n. 33/2013 – Codice della trasparenza della pubblica amministrazione

² art. 13 L. 328/2000

³ Decreto del Presidente del Consiglio dei Ministri 21 dicembre 1995 “Schema generale di riferimento per la predisposizione della “Carte dei servizi pubblici”, art. 32, c 1, d.lgs n. 33/2013

⁴ Direttiva della Presidenza del Consiglio dei Ministri 27 gennaio 1994 “Principi sull'erogazione dei servizi pubblici”



CHI SIAMO

La storia della **cooperativa C.S.4, solidarietà, sicurezza, sociale, servizi**, ha inizio nel marzo del **1988** a seguito dell'incontro di due potenzialità: le risorse dell'associazione Arcobaleno e la disponibilità di un gruppo di amministratori pubblici.

Tra il novembre e il dicembre del **1990** vengono assunti i **primi quattro operatori**, ai quali viene affidato il compito di progettare, realizzare le attività e, in collaborazione con i servizi, identificare i possibili utenti del primo Centro Socio Educativo.

Nel marzo del **1991** iniziano le attività con l'**accoglienza di quattro persone**.

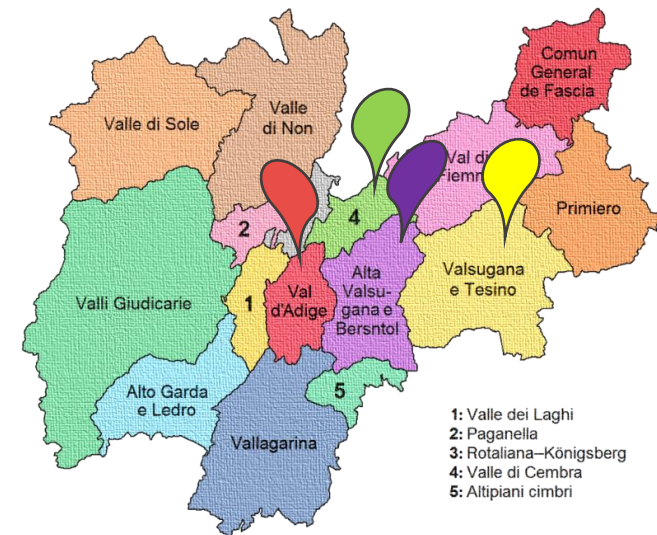
Nel corso della sua storia la cooperativa ha **ampliato la tipologia** dei servizi offerti, **accogliendo e rispondendo ai molteplici bisogni** espressi dalle famiglie, dalle scuole e dal territorio; ciò è stato possibile grazie alla capacità progettuale della cooperativa e alla presenza al suo interno di professionalità e competenze di diverso genere.

Oggi la cooperativa, con sede amministrativa in via Dosseti 8 a Pergine Valsugana, si trova a gestire una **molteplicità di servizi e di attività** integrati tra loro che offrono, alle persone accolte, la possibilità di **sperimentarsi** nella situazione più idonea via via che il loro progetto di vita si modifica.

La cooperativa è anche impegnata in progetti e servizi volti alla conciliazione dei tempi di vita e di lavoro, tema a cui ha sempre guardato con attenzione.

Principalmente presente sul territorio di nascita, la Comunità Alta Valsugana e Bersntol, ha sedi operative anche sul Comune di Trento, la Comunità Valle di Cembra e la Comunità Valsugana e Tesino. E' inoltre

presente sul territorio con Interventi educativi domiciliari per persone con disabilità, oltre che in numerosi Istituti comprensivi e superiori con il servizio di Inclusion scolastica.



SEDI PRESENTI SUL TERRITORIO TRENINO



- 5 Percorsi per l'inclusione
- 1 Laboratorio per l'acquisizione dei prerequisiti lavorativi
- 5 Appartamenti per progetti di abitare sociale
- 1 Compendio agricolo



- 1 Percorsi per l'inclusione
- 1 Laboratorio per l'acquisizione dei prerequisiti lavorativi



- 1 Laboratorio per l'acquisizione dei prerequisiti lavorativi

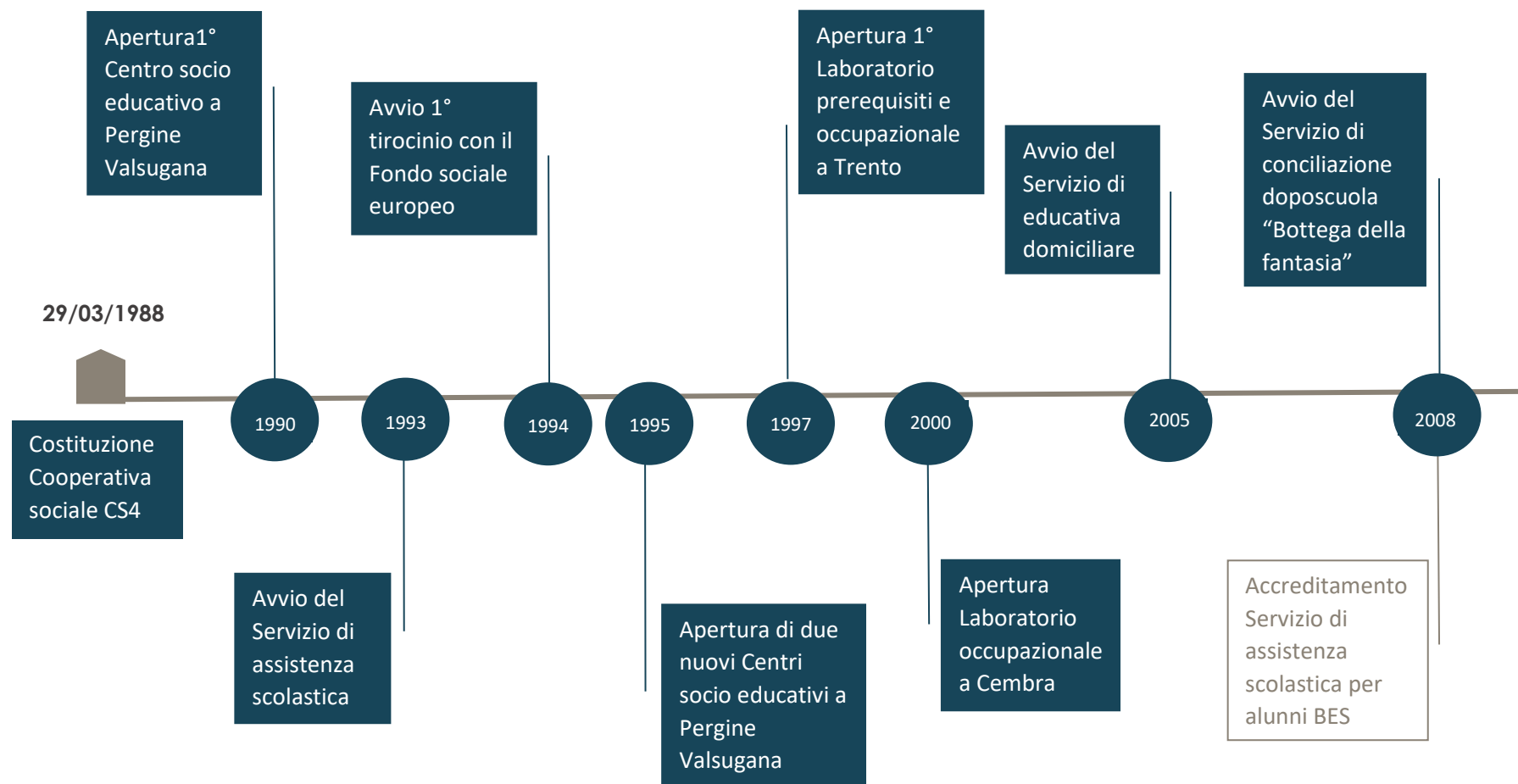


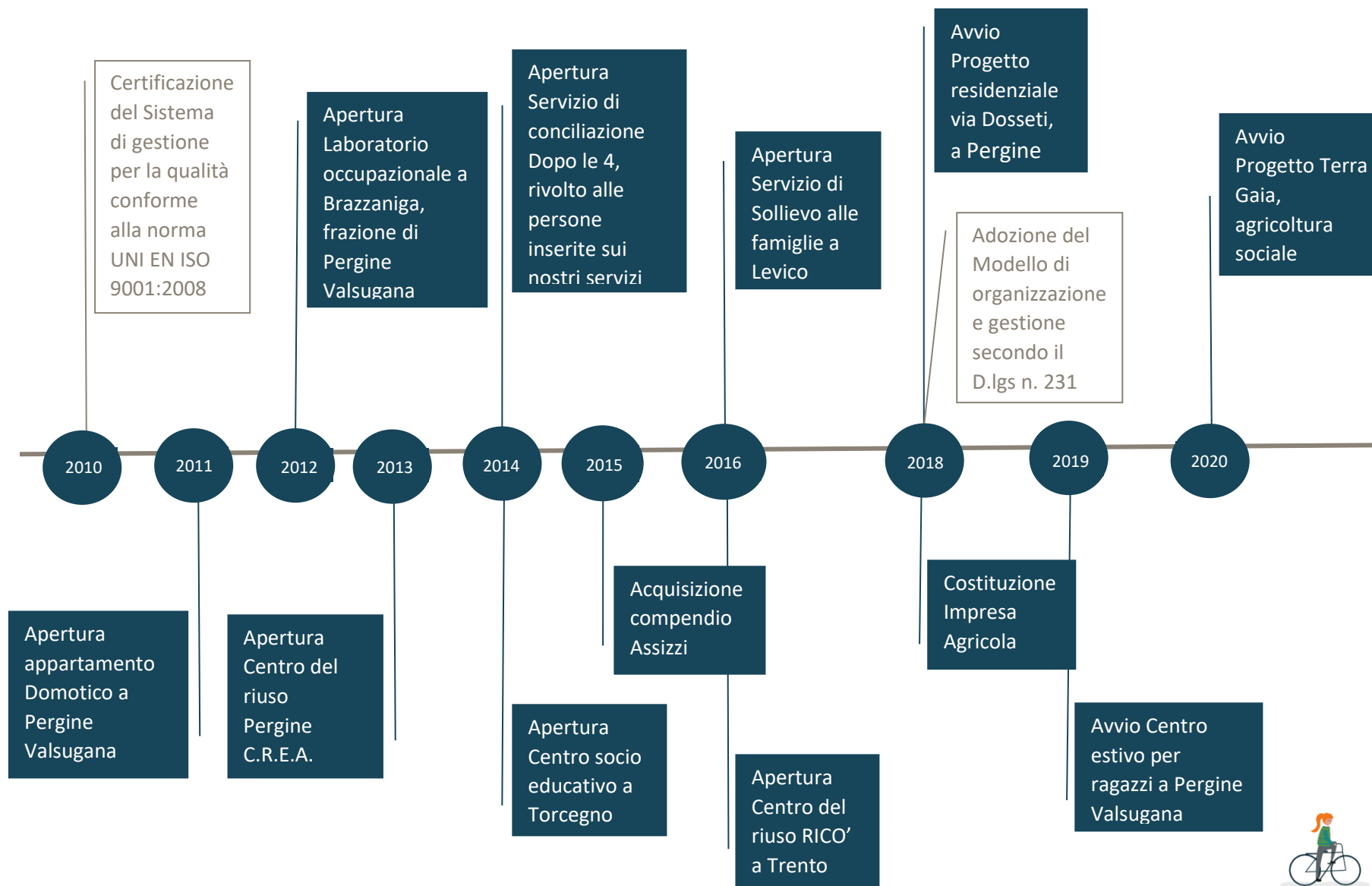
- 1 Percorsi per l'inclusione
- 1 Appartamento per progetti di abitare sociale

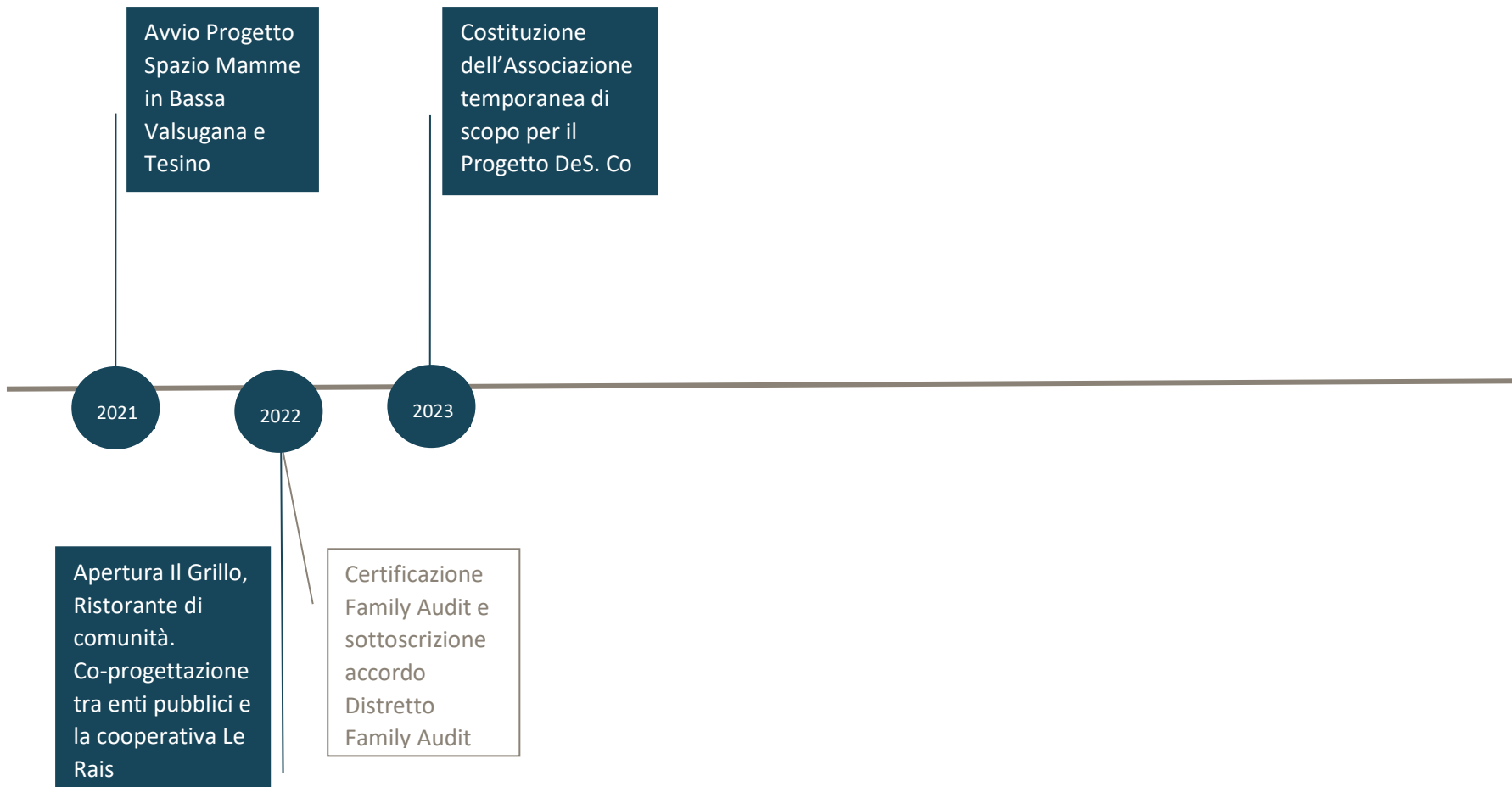


LA NOSTRA STORIA

Linea del tempo









I NOSTRI VALORI

Promuoviamo l'inclusione sociale nella comunità attraverso progetti individualizzati, cercando spazi di collaborazione dove la persona con disabilità possa vivere un'esperienza in cui sentirsi valorizzata ed essere una risorsa per gli altri.

PERSONE

Mettiamo a disposizione professionalità diverse, che con l'ascolto attivo ed empatico facilitano la persona nell'esprimere i suoi bisogni, desideri e timori.

INCONTRO

Collaboriamo con la famiglia, la rete di riferimento, i servizi sociale e sanitario.

Siamo attivi nella Comunità, dove promuoviamo i diritti delle persone con disabilità creando esperienze pratiche che favoriscono l'accoglienza e la valorizzazione delle stesse.



ASCOLTO

Valorizzando le capacità, le potenzialità e le attitudini accompagniamo la persona nell'autorealizzazione.

PERCORSI DI VITA

Promuoviamo la partecipazione attiva della persona nel percorso di crescita e le forniamo il sostegno necessario per realizzare un progetto individualizzato di sviluppo personale e la costruzione di un progetto di vita da concretizzare nel corso del tempo.

Offrendo una **filiera di servizi** dove ogni persona ha la possibilità di apprendere gradualmente capacità pratiche e relazionali utili nella cura di sé, nella vita quotidiana, nelle relazioni con gli altri e per un lavoro futuro.

C.S.4 è una cooperativa di solidarietà sociale che, come definito nell'art. 3 del proprio Statuto, *“..ha lo scopo di perseguire l'interesse generale della comunità alla promozione umana e l'integrazione sociale dei soggetti che vi aderiscono, soci e non soci, attraverso l'utilizzo razionale delle risorse umane e materiali a disposizione.”*

In particolare si propone di svolgere in modo organizzato, aconfessionale, apolitico e senza fini di lucro, ma con scopo economico, qualsiasi attività finalizzata alla crescita morale e alla qualificazione culturale e professionale, nonché all'inserimento sociale e all'inserimento lavorativo temporaneo di persone che, trovandosi in stato di bisogno, in condizione di disabilità o emarginazione chiedano di usufruirne.

Per soddisfare questa impostazione metodologica la cooperativa **opera in sintonia** con le diverse voci della rete territoriale (servizi specialistici, assistenti sociali, scuola, educatori, ecc.), aderendo ad essa in modo da visualizzare le possibili modalità di intervento e leggere ed interpretare i mutamenti in atto sul territorio.

Il decreto del Presidente del Consiglio dei Ministri 27 gennaio 1994 “Principi sull'erogazione dei servizi pubblici” individua i principi fondamentali ai quali deve essere uniformata l'erogazione dei servizi, che CS4 così interpreta, anche alla luce del nuovo D.Lgs 62 del 3/05/2024 “Definizione della condizione di disabilità, della valutazione di base, di accomodamento ragionevole, della valutazione multidimensionale per l'elaborazione e attuazione del progetto di vita individuale personalizzato e partecipato”:

PRINCIPIO DI UGUAGLIANZA E IMPARZIALITA', garantiamo a tutti il diritto di poter usufruire dei servizi che offriamo e abbiamo definito modalità di accesso secondo criteri di obiettività ed imparzialità, al fine di garantire interventi coerenti con i bisogni della persona.

PRINCIPIO DI CONTINUITA', promuoviamo progetti educativi individualizzati in continuità con il percorso di crescita della persona ed in collaborazione con la rete sociale di riferimento.

PRINCIPIO DI SCELTA, offriamo una filiera di servizi in grado di accompagnare la persona, e la sua famiglia, nelle diverse fasi del percorso di vita, al fine di poter garantire ad ogni persona percorsi diversi.

PRINCIPIO DI PARTECIPAZIONE, ascoltiamo i bisogni, le esigenze e le aspettative delle persone e delle loro famiglie, traducendoli in offerte, che per noi significano spinta a migliorare e a completare la filiera dei nostri servizi.

PRINCIPI DI EFFICACIA, EFFICIENZA E PROFESSIONALITA', garantiamo la valorizzazione delle risorse umane interne alla cooperativa, investendo nella formazione e nell'aggiornamento del personale a tutti i livelli, per sostenere le diverse professionalità.

Il processo di selezione del personale crea incontro tra la tipologia di intervento e le competenze dell'educatore, monitorando il lavoro ed il percorso professionale dei dipendenti.



L'ORGANIZZAZIONE

La cooperativa è amministrata da un Consiglio di Amministrazione composto da 3 a 7 amministratori eletti dall'assemblea.

Al fine di meglio rappresentare la base sociale della Cooperativa, in seno al Consiglio di Amministrazione saranno preferibilmente presenti tutte le categorie di soci cooperatori (lavoratori, fruitori e volontari).

Il Consiglio di Amministrazione elegge nel suo seno il Presidente ed il Vice-Presidente.

L'attuale Consiglio di amministrazione è composto da 7 amministratori, rappresentanti le tre categorie di soci.

I soci della cooperativa, al 31/12/2024 sono 87.

AUTORIZZAZIONE E ACCREDITAMENTO

Con determina del 15/02/2022 la cooperativa è accreditata presso la Provincia Autonoma di Trento per operare in ambito socio-assistenziale per le aggregazioni funzionali persone con disabilità residenziale, semiresidenziale e domiciliare e di contesto.

Accreditata per i servizi di integrazione scolastica è iscritta presso il registro degli enti di terzo settore come previsto dalla normativa nazionale di riferimento.

Regolarmente iscritta nell'apposita sezione speciale in qualità di impresa sociale ed iscritta con la qualifica di impresa agricola (sezione speciale).

CERTIFICAZIONI

Dal 01 settembre 2010 la cooperativa è in possesso della certificazione di Sistema di gestione per la qualità conforme alla norma **UNI EN ISO 9001:2015**, per i seguenti campi di attività:

- Progettazione e erogazione di attività di Percorsi per l'inclusione
- Progettazione ed erogazione di attività di Laboratorio per l'acquisizione dei requisiti lavorativi
- Erogazione di servizi di Inclusione scolastica
- Progettazione ed erogazione di Interventi educativi domiciliari per persone con disabilità

Dal 27 maggio 2022 la cooperativa è certificata **Family Audit**.

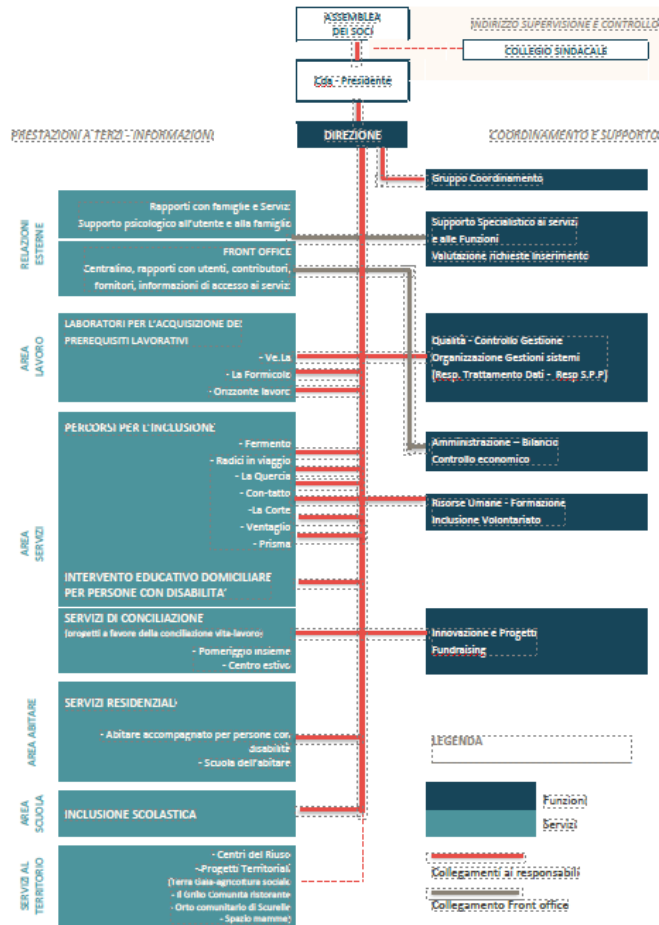
Iscritta al Distretto Family Audit dell'Alta Valsugana e ai Distretti famiglia Alta Valsugana Bersntol, Valsugana e Tesino e Valle di Cembra.

MODELLO DI ORGANIZZAZIONE E GESTIONE secondo il D.lgs n. 231/2001

Il Consiglio di Amministrazione di C.S.4, con delibera del 04/12/2018, ha adottato il Modello di organizzazione e gestione secondo il D.lgs n. 231 e nominato l'Organismo di Vigilanza, composto dai signori avv. Francesco a Beccara, quale membro esterno e la dott.ssa Veronica Masera, quale membro interno, con funzioni di raccordo.



ORGANIGRAMMA



Funzionigramma

ASSEMBLEA DEI SOCI

Luogo collegiale dove si approva annualmente il Bilancio d'esercizio e si adottano delibere secondo quanto previsto dallo Statuto.

PRESIDENTE

È il rappresentante legale della cooperativa. Coordina il lavoro del consiglio di amministrazione e dell'Assemblea dei soci sulla base delle previsioni Statutarie.

CONSIGLIO DI AMMINISTRAZIONE

Luogo collegiale dove si definiscono le strategie e si prendono le decisioni per la corretta ed efficace gestione della cooperativa.

DIRETTORE

Trasforma ciascun indirizzo del CdA in Azioni, che pianifica allocando le risorse finanziarie/immobiliari/umane nel rispetto dei vincoli di bilancio, avvalendosi dei responsabili di Funzione.

Garantisce e risponde del rispetto degli obblighi di legge, normativi, contrattuali ecc. nella gestione di C.S.4 ed è Responsabile del Trattamento Dati e del Servizio di Prevenzione e Protezione, affidato ad un professionista esterno.

Di tutti gli atti risponde alla Presidente.

RESPONSABILE SUPPORTO SPECIALISTICO AI SERVIZI - FUNZIONI - VALUTAZIONE RICHIESTE DI INSERIMENTO

Garantisce la corretta e adeguata presa in carico dell'utente, in accordo con la famiglia e il servizio sociale di riferimento, attraverso la raccolta e l'analisi delle richieste d'inserimento.

Servizi Specialistici – Psicologo: Fornisce consulenza in ambito clinico e specialistico sulle persone in carico.

RESPONSABILE AMMINISTRAZIONE – BILANCIO – CONTROLLO ECONOMICO

Opera, sovrintende e risponde della predisposizione dei documenti contabili, della loro registrazione e degli adempimenti normativi, della gestione incassi e pagamenti, della gestione della contabilità analitica e del sistema di controllo, della gestione della finanza aziendale, del bilancio aziendale.

RESPONSABILE RISORSE UMANE – FORMAZIONE - VOLONTARIATO

Risponde della gestione del personale, propone i piani di assunzione, di formazione e di incentivazione ed integra il volontariato nelle attività di C.S.4.

RESPONSABILE QUALITA' – CONTROLLO GESTIONE - ORGANIZZAZIONE

Governa il Sistema Qualità e ne verifica l'adeguatezza in riferimento alla norma UNI EN ISO 9001:2015 e all'organizzazione. Aggiorna il Manuale della Qualità in base agli obiettivi/politiche adottate dal CdA, promuove la divulgazione e la trasversalità di buone prassi di lavoro ed effettua la raccolta della soddisfazione degli stakeholder.

INNOVAZIONE E PROGETTI - FUNDRAISING

Propone l'ideazione, la progettazione e la gestione di nuovi progetti/ servizi fino alla loro realizzazione, in risposta alle esigenze manifestate dagli stakeholder.

Gestisce la fase di start-up e la prima sperimentazione del progetto/ servizio fino al momento in cui può essere preso in carico da i Responsabili di servizio.

Svolge attività di marketing finalizzate a promuovere i servizi CS4 e a creare nuove collaborazioni con gli attori del territorio, istruzioni, imprese, associazioni, per realizzare gli obiettivi di C.S.4.

Fornisce consulenza e supporto ai servizi interni per ideare soluzioni innovative finalizzate ad ampliare e/o migliorare l'offerta.

Elabora progetti di fundraising per assicurare risorse alla cooperativa e/o a progetti e servizi specifici attraverso la costruzione di proposte di partnership con aziende e privati.

RESPONSABILE DI SERVIZIO

Organizza e gestisce il servizio, media i rapporti tra gli attori della rete garantendo il perseguimento delle finalità stabilite con il cliente (servizio sociale/famiglie/educatore).

Definisce le linee di indirizzo del Progetto Educativo Individualizzato (PEI) in risposta ai bisogni dell'utente e della famiglia.

Cura il rapporto con la famiglia mediando i bisogni con coerenza educativa.

EDUCATORE

Opera negli ambiti educativo, formativo, scolastico, e socio-assistenziale della cooperativa. Fa parte dell'equipe educativa ed è responsabile del progetto educativo che costruisce e condivide con le parti interessate (utente, famiglia, servizi).

L'educatore, nel contesto in cui opera, fa emergere le potenzialità della persona e le valorizza al fine di supportarla nella crescita personale e nello sviluppo di abilità ed autonomie possibili.

Opera in coerenza con i principi espressi nella Convenzione ONU diritti persone con disabilità, riconoscendone diritti, dignità, e opportunità di autodeterminazione.



I NOSTRI PRINCIPALI STAKEHOLDER

Caratteristica distintiva della cooperativa sociale è il principio della “mutualità allargata”, secondo cui i destinatari dell’azione della cooperativa non sono solo i soci. Questa caratteristica ha portato nel tempo a prefigurare la cooperativa sociale quale **impresa di comunità**. In quest’ottica, la cooperativa opera con finalità volte sia a contribuire e generare comunità capaci di fiducia e solidarietà, sia a promuovere nei lavoratori e nei consumatori l’identità di cittadini partecipi e consapevoli, per la realizzazione di obiettivi condivisi di sviluppo sociale del proprio territorio.

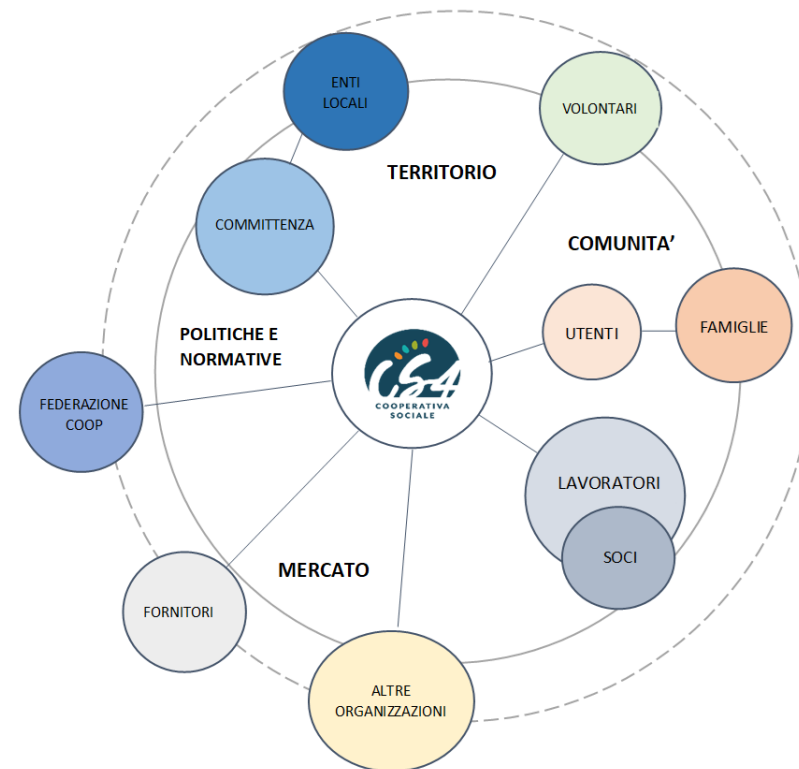
La cooperativa ribadisce l’orientamento al cliente, centro dell’attività d’impresa. Per questo C.S.4 cerca di comprendere i bisogni, le esigenze e le aspettative degli utenti e dei suoi clienti cercando di tradurli in offerta. La **soddisfazione del sistema cliente** (utenti, famiglie, Servizi, Scuole, Enti invianti) è quindi l’obiettivo primario della cooperativa.

Pur rimanendo centrale la posizione dell’utente nel determinare le scelte politiche e strategiche della cooperativa, si rafforza la consapevolezza rispetto alla funzione di C.S.4 quale **interlocutore** delle istituzioni sulle tematiche sociali, quale **creatore di valori** e portatore di **responsabilità sociale** verso la comunità locale e provinciale.

La cooperativa ha saputo tradurre in operatività il sistema valoriale di riferimento.

Nel corso degli anni l’alta direzione ha saputo leggere il proprio contesto di riferimento individuando gli ambiti di risposta a bisogni ed esigenze presenti e anticipando gli scenari futuri, prestando attenzione a verificare in continuo l’efficacia dei propri servizi/progetti in ottica di

miglioramento continuo e con l’intento di perseguire la soddisfazione del cliente.





I NOSTRI SERVIZI

I servizi che la cooperativa gestisce sono integrati fra loro, offrendo così alle persone accolte un percorso di crescita in grado di seguire e sostenere le diverse fasi del proprio progetto di vita.

I processi di erogazione dei servizi sono stati definiti e documentati ciascuno attraverso una procedura specifica, in modo da garantire omogeneità nella conduzione delle attività, chiara individuazione delle responsabilità e, dove necessario, misurazione degli aspetti qualitativi e quantitativi delle prestazioni.

I requisiti dei servizi sono definiti in base a quanto stabilito con il committente e concordato con l'utente/famiglia oltre che in base a quanto definito internamente nei documenti di progettazione e pianificazione del servizio. In particolare, l'intervento personalizzato sulla persona rappresenta il focus centrale e guida dell'attività e si realizza attraverso un'attività di progettazione e valutazione.

Il principale committente di riferimento per C.S.4 è l'ente pubblico seppur, in modo residuale, non manchi di offrire servizi direttamente ai privati.



AREA PERSONE CON DISABILITÀ



Mettere la persona al centro dell'intervento educativo significa fondare l'azione su alcune parole chiave quali: progettualità, autonomia, territorialità, autodeterminazione, adultità.

I servizi rivolti alla persona con disabilità si propongono di costruire percorsi aderenti ai progetti di vita delle persone stesse e la progettualità rappresenta il fondamento che favorisce uno sguardo complessivo sulle persone e le sprona a pensarsi e ripensarsi nella comunità e le rende protagoniste della propria esistenza.

Ambito semiresidenziale

PERCORSI PER L'INCLUSIONE

Servizio diurno che, secondo un approccio personalizzato, promuove al suo interno percorsi che mirano al benessere della persona con disabilità, orientati al raggiungimento del maggior grado di autonomia possibile, al miglioramento della qualità della vita e alla valorizzazione del processo di autodeterminazione, attraverso molteplici attività di inclusione sociale nella comunità.

A CHI È RIVOLTO?

Il servizio è rivolto a persone con disabilità di età compresa tra i 16 ed i 64 anni. Può accogliere persone con bisogni assistenziali specifici o persone con livelli di competenze e autonomie personali e sociali, tali da consentire percorsi di sviluppo dell'autonomia.

CHE COSA OFFRE?

La filiera di servizi di C.S.4 è in grado di offrire percorsi diversi rispetto al percorso di crescita delle persone inserite.

I percorsi offerti possono privilegiare *finalità educative* legate al benessere generale della persona disabile, fornendo un sostegno alle famiglie nella crescita evolutiva della persona accolta che trova nel centro un luogo predisposto e organizzato per accogliere l'espressione dei suoi bisogni e dei suoi desideri.

Gli obiettivi dell'azione educativa sono legati allo sviluppo di autonomie personali (igiene, alimentazione, ...), autonomie domestiche (cura della casa, preparazione e condivisione del pasto, riordino, ...) partecipazione ad attività motorie, sportive e culturali (basket, nordic walking, piscina, teatro, ...).

In alternativa, sulla base delle caratteristiche dell'utenza accolta e delle esigenze del territorio, i centri possono proporre *attività occupazionali*, di sviluppo e potenziamento dell'abilità e l'acquisizione di capacità pratico-manuali e relazionali in prospettiva di una continuità con il laboratorio per l'acquisizione dei pre-requisiti lavorativi.

Le attività hanno connotazione fortemente inclusiva (pulizia del parco, percorsi in biblioteca con alunni della scuola primaria, laboratorio della carta proposto alle scuole, ...) e prevedono una stretta collaborazione con le realtà del territorio, al fine di creare nuove opportunità e proprie abilità sociali ed emotive, e sperimentarsi in attività lavorative non solo in ambito protetto (commesse di aziende del territorio: confezionamento, assemblaggio, sartoria, stireria, attività agricole e di vendita presso i centri del riuso, ...), ma anche, attraverso il tirocinio d'inclusione sociale, in aziende/ enti/ associazioni.

ATTIVITÀ

Gli interventi sotto descritti sono attivati all'interno della cornice di riferimento del nuovo D.Lgs 62 del 3/05/2024 "Definizione della condizione di disabilità, della valutazione di base, di accomodamento

ragionevole, della valutazione multidimensionale per l'elaborazione e attuazione del progetto di vita individuale personalizzato e partecipato”,

al fine di conseguire un miglioramento nella Qualità della vita nei seguenti ambiti:

<i>Benessere fisico</i>	<i>Sviluppo personale</i>
<i>Benessere materiale</i>	<i>Relazioni interpersonali</i>
<i>Benessere emozionale</i>	<i>Inclusione sociale</i>
<i>Autodeterminazione</i>	<i>Diritti ed Empowerment</i>

- Attività di supporto e promozione delle relazioni interpersonali, di gruppo e comunitarie
- Interventi sulla gestione delle relazioni, delle emozioni nonché sulla mediazione dei conflitti interpersonali
- Interventi informativi-formativi sul corretto disbrigo di pratiche burocratiche e la gestione dei compiti quotidiani della vita
- Attività motorie che comportano l'utilizzo del corpo e del movimento e la promozione di stili di vita sani
- Attività occupazionali con finalità educative
- Attività di tirocinio
- Soggiorno estivo, come opportunità di svago e relax per le persone inserite ed un momento di sollievo per le famiglie.

COME SI ACCEDE?

- L'accesso avviene su invio del Servizio sociale territoriale a seguito di un processo di valutazione che vede la partecipazione della persona interessata, della famiglia e della rete dei soggetti coinvolti.
- Qualora si rendesse necessario è possibile richiedere una frequenza in forma privata, secondo tariffa Provinciale.

Responsabile primi contatti

Via Alda Merini 4, Pergine Valsugana – TN

primicontatti@cs4.it

COSA GARANTIAMO

INDICATORI DI QUALITÀ

	ATTIVITÀ	PERSONE COINVOLTE	INDICATORI
ACCESSO AL SERVIZIO	Prima segnalazione (analisi e valutazione del servizio che meglio risponde ai bisogni dell'utente)	Assistente sociale Famiglia Persona con disabilità Responsabile primi contatti della cooperativa	Passaggio da segnalazione a inserimento
	Relazione di presentazione	Responsabile primi contatti	
	Primo incontro e visita esplorativa del servizio	Assistente sociale Famiglia Persona con disabilità Responsabile di servizio Resp. primi contatti della cooperativa	
PROGETTO EDUCATIVO INDIVIDUALIZZATO	Osservazione per il periodo di conoscenza reciproca	Equipe composta dagli educatori e dal responsabile di servizio	Entro 3 mesi
	Somministrazione test	Responsabile primi contatti	Entro il periodo di osservazione
	Relazione analisi periodo di conoscenza reciproca	Responsabile primi contatti	Al termine del periodo di reciproca conoscenza
	Inserimento sul servizio e condivisione dell'ipotesi progettuale	Assistente sociale Famiglia Persona con disabilità Responsabile di servizio Educatore di riferimento	Al termine del periodo di reciproca conoscenza
	Stesura del PEI	Educatore di riferimento	1 mese dall'inserimento definitivo al termine del periodo di reciproca conoscenza (o al termine del precedente progetto)

	Monitoraggio PEI	Educatore di riferimento Responsabile di servizio	Almeno 1 volta l'anno. Più frequente, se la situazione lo richiede
	Aggiornamento PEI	Educatore di riferimento	Almeno 1 volta l'anno. Più frequente, se la situazione lo richiede
	Incontri con i servizi e famiglia	Assistente sociale Famiglia Persona con disabilità Educatore di riferimento Responsabile di servizio	Almeno 1 volta l'anno. Più frequente, se la situazione lo richiede
LAVORO EQUIPE	Monitoraggio andamento generale delle attività e dei PEI	Equipe composta dagli educatori e dal responsabile di servizio	Riunione settimanale
FAMIGLIA	Colloqui periodici di supporto e monitoraggio	Educatore di riferimento Responsabile di servizio	Almeno 1 volta l'anno. Più frequente, se la situazione lo richiede
SERVIZIO DI SUPPORTO/ SPORTELLO PSICOLOGICO	Su richiesta interventi di breve durata e focalizzati su temi specifici	Psicologo della cooperativa	Per gli utenti n° max di 8 incontri (rinnovabili se necessario) Per famigliari da 1 a 3 incontri Per equipe partecipazione alla riunione settimanale
STRUTTURAZIONE DEGLI SPAZI	Gli spazi sono strutturati al fine di meglio rispondere alle proposte dei servizi ed al numero di persone accolte.	Responsabile di servizio Amministrazione	Accreditamento
FORNITURA PASTI	Erogazione giornaliera del pasto	Fornitori, ristoranti o mense convenzionati	Valutazione annuale dei fornitori critici
PULIZIA DELLA STRUTTURA	Pulizia giornaliera dei locali	Fornitori esterni	Valutazione annuale dei fornitori critici

PROGETTI DI SERVIZIO

Fermento – Dove le autonomie prendono vita, come lievito nel pane (Pergine Valsugana)

CHI SIAMO	ATTIVITÀ	OBIETTIVI	CONTESTO	DESTINATARI
<p>Il Percorso per l’Inclusione è inserito all’interno della filiera di servizi di CS4 con i quali collabora in uno scambio attivo di competenze, risorse umane, contesti educativi.</p> <p>Il servizio pone un’attenzione particolare all’autodeterminazione della persona, intesa come costruzione condivisa e partecipata del progetto personalizzato e, nella quotidianità, come promozione della capacità di scelta rispetto alle singole attività da svolgere nell’arco della giornata, ma anche in altri momenti di gruppo.</p> <p>L’equipe di lavoro supporta inoltre le persone nella gestione e nell’accettazione della negoziazione e negli eventuali conflitti che possono sorgere all’interno del gruppo.</p>	<p>Attività di sostegno all’esercizio delle autonomie personali, volte allo sviluppo personale (fare la spesa, preparazione di semplici pasti, attività domestiche, cura di sé, attività creative, abilità prescolastiche ...) che restituiscono un’immagine di sé in evoluzione.</p> <p>Programmazione delle attività quotidiane del servizio a partire dalle scelte individuali e dalla condivisione in gruppo delle stesse.</p> <p>Attivazione di collaborazioni e partecipazione ad iniziative del territorio (eventi comunitari, feste, giochi, ...) organizzazione e gestione di attività d’inclusione (escursioni, gite, soggiorni estivi, etc.) che permettono alla persona di sentirsi parte attiva della comunità.</p> <p>Accompagnamento e supervisione nel corretto utilizzo degli strumenti tecnologici al fine di</p>	<p>Autodeterminazione sostenendo la persona nella costruzione della propria identità aiutandola a prendere consapevolezza dei propri bisogni, desideri e scelte.</p> <p>Inclusione sociale favorendo l’orientamento, l’accessibilità e la partecipazione alle opportunità offerte dalla comunità e ai servizi di interesse presenti sul territorio.</p> <p>Benessere emozionale promuovendo l’acquisizione di una conoscenza di sé e della relazione con l’altro e la costruzione di un bagaglio emotivo per vivere serenamente la propria quotidianità.</p> <p>Relazioni interpersonali fornendo alla persona strumenti e strategie al fine di favorire la costruzione di</p>	<p>Il servizio è collocato in centro a Pergine Valsugana.</p> <p>La posizione centrale favorisce l’accessibilità a tutti i servizi del territorio (ristorante, farmacia, bar, tabacchino, negozi, supermercato, ...) anche in autonomia.</p> <p>É un contesto di piccole dimensioni che favorisce un clima di vicinanza tra le persone inserite.</p> <p>L’organizzazione della giornata è estremamente flessibile al fine di adattare la proposta educativa alle capacità e possibilità di scelta della persona in chiave evolutiva.</p> <p>Il servizio si caratterizza per l’elevata capacità di proposta dinamica, rispondente ai bisogni individuali espressi dalle persone inserite.</p>	<p>Giovani adulti che richiedono di essere accompagnate in un percorso di acquisizione di competenze emotivo-relazionali attraverso l’implementazione di strumenti per gestire le criticità derivanti dalla relazione con l’altro.</p> <p>Persone che intendono potenziare gli spazi di autodeterminazione: esprimere una preferenza, fare una scelta, prendere una decisione.</p> <p>Persone che desiderano imparare a condividere gli spazi di vita mediando i propri bisogni e desideri con il contesto di gruppo.</p> <p>Persone che, in linea con il loro progetto personalizzato, intendono sviluppare abilità personali di gestione della vita quotidiana e orientamento sul territorio,</p>

	<p>aumentare l'autonomia della persona e prevenire situazioni problematiche.</p> <p>Supporto e promozione delle relazioni interpersonali e sostegno nella gestione dei vissuti emotivi che possono derivare dalla relazione con gli altri.</p> <p>Attività ludico-ricreative, motorie e sportive che comportano l'utilizzo del corpo e del movimento, che favoriscono il benessere fisico (piscina, palestra, uscite sul territorio, ...) e diventano mediatori nella relazione con l'altro da sé.</p>	<p>relazioni sociali e amicali significative.</p> <p>Sviluppo personale dotando la persona di competenze trasversali utili all'esercizio delle autonomie personali, da poter mettere in campo in contesti diversi, in ottica di crescita continua.</p>		<p>in un'ottica di inclusione sociale.</p>
	<p>RISORSE CHIAVE</p> <p>-----</p> <p>Equipe multidisciplinare</p> <p>Personale educativo in grado di accompagnare le persone nello sviluppo di competenze e abilità</p> <p>Colloqui periodici tra famiglia e personale educativo di restituzione rispetto alla crescita del proprio familiare</p> <p>Figure professionali interne a supporto dell'offerta educativa</p>		<p>MONITORAGGIO</p> <p>-----</p> <p>Strumenti di assesment standardizzati</p> <p>Modulo di Progetto educativo individualizzato</p> <p>Strumenti di osservazione e monitoraggio di andamento (modulo osservazione, diario giornaliero..)</p> <p>Incontri di rete e con i servizi specialistici</p>	

Radici in viaggio – Percorsi educativi per crescere, fiorire, esplorare il territorio

(Pergine Valsugana)

IDENTITÀ	ATTIVITÀ	OBIETTIVI	CONTESTO	DESTINATARI
<p>Il Percorso per l’Inclusione è inserito all’interno della filiera di servizi di CS4 con i quali collabora in uno scambio attivo di competenze, risorse umane, contesti educativi.</p> <p>Luogo dove la persona con disabilità può fare esperienza, esercitarsi a scoprire il proprio sé di giovane adulto, esplorare i desideri e le aspettative, conoscere le proprie capacità e i propri limiti, imparare a scegliere ciò che ci piace e ci fa sentire bene.</p> <p>Offre inoltre l’opportunità di imparare a stare con gli altri, condividere spazi ed esperienze per divertirsi insieme e costruire legami e nuove amicizie.</p> <p>Il servizio offre ampi spazi di autonomia entro i quali la persona può sperimentarsi negli spostamenti da solo e</p>	<p>Attività di sostegno allo sviluppo dell'identità personale (fare la spesa, preparazione di semplici pasti, cura di sé, percorsi per l’inclusione, attività sportiva, ...) che restituiscono un'immagine di sé in evoluzione.</p> <p>Promozione e attivazione di progetti di inclusione sociale che permettono alla persona di svolgere compiti di utilità e responsabilità per le realtà accoglienti (scuola, biblioteca, mensa, ...).</p> <p>Attivazione di collaborazioni e partecipazione ad iniziative del territorio (eventi comunitari, feste, giochi, ...) organizzazione e gestione di attività d’inclusione (escursioni, gite, soggiorni estivi, etc.) che permettono alla persona di sentirsi parte attiva della comunità.</p> <p>Percorsi di training sull’acquisizione di abilità sociali.</p> <p>Attività sportive che comportano l’uso del corpo e del movimento (basket, bocce, orienteering, ...) in</p>	<p>Inclusione sociale creando le condizioni per favorire l’orientamento, l’accessibilità e la partecipazione della persona alle opportunità offerte dalla comunità e ai servizi di interesse presenti sul territorio, acquisendo così un ruolo sociale attivo e partecipato.</p> <p>Sviluppo personale dotando la persona di competenze trasversali utili al percorso di avvicinamento a un contesto maggiormente orientato al lavoro e di vita indipendente.</p> <p>Autodeterminazione sostenendo la persona nella costruzione della propria identità aiutandola a prendere consapevolezza dei propri bisogni, desideri e scelte e dotandola di</p>	<p>Il servizio è inserito in un contesto che facilita l’accesso a realtà sociali e comunitarie significative dove le persone possono sperimentarsi nel rapporto con l'altro, accedere a opportunità di crescita personale e sperimentarsi come soggetti attivi.</p> <p>L’immobile è abitato da altri servizi che accolgono persone con disabilità, ciò favorisce la collaborazione e l’interazione partecipata sulle attività e permette di attivare percorsi di peer education tra persone con diverse competenze e autonomie.</p> <p>Nel servizio la persona si relaziona con i pari che diventano riferimento nella quotidianità e stimolo anche per l’acquisizione e potenziamento di alcune abilità sociali.</p>	<p>Giovani adulti con desiderio di trovare un posto nella società, godere di occasioni significative per assumere un ruolo attivo nel territorio attraverso l’assunzione di piccole responsabilità sulla base delle loro possibilità e capacità (implementabili).</p> <p>Person e che necessitano di supporto per l’acquisizione di abilità e competenze legate alla vita personale e allo stare nella comunità.</p> <p>Person e che richiedono di essere accompagnate in un percorso di acquisizione di competenze emotivo-relazionali attraverso l’implementazione di strumenti per gestire le</p>

nella partecipazione delle attività sul territorio.	<p>collaborazione con le associazioni del territorio.</p> <p>Accompagnamento e supporto alle famiglie nell'esercizio di generalizzare e implementare nel contesto familiare autonomie e competenze acquisite.</p> <p>Supporto e promozione delle relazioni interpersonali e sostegno nella gestione dei vissuti emotivi che possono derivare dalla relazione con gli altri.</p>	<p>strumenti per imparare a condividerli.</p> <p>Benessere emozionale dotando la persona di un bagaglio emotivo per vivere il più serenamente possibile la propria quotidianità, maturando maggiore consapevolezza di sé nella relazione con l'altro.</p> <p>Relazioni interpersonali favorendo l'instaurarsi di relazioni sociali e amicali positive, grazie alle esperienze nel contesto di gruppo e alla collaborazione che si instaura nelle attività condivise.</p> <p>Generalizzare gli apprendimenti acquisiti in altri contesti di vita.</p>		<p>criticità derivanti dalla relazione con l'altro.</p> <p>Alunni con bisogni educativi speciali in alternanza scuola-lavoro.</p>
	<p>RISORSE CHIAVE</p> <hr style="border-top: 1px dashed #00AEEF;"/> <p>Equipe multidisciplinare</p> <p>Personale educativo in grado di accompagnare le persone nello sviluppo di competenze e abilità</p> <p>Stretta collaborazione con realtà esterne che valorizzano e qualificano l'offerta</p> <p>Colloqui periodici tra famiglia e personale educativo di restituzione rispetto alla crescita del proprio familiare</p> <p>Figure professionali interne a supporto dell'offerta educativa</p>	<p>MONITORAGGIO</p> <hr style="border-top: 1px dashed #E91E63;"/> <p>Strumenti di assesment standardizzati</p> <p>Modulo di Progetto educativo individualizzato</p> <p>Strumenti di osservazione e monitoraggio di andamento (modulo osservazione, diario giornaliero..)</p> <p>Incontri di rete e con i servizi specialistici</p>		

La Quercia – Percorsi educativi per favorire relazioni e benessere personale in luogo sicuro

(Pergine Valsugana)

IDENTITÀ	ATTIVITÀ	OBIETTIVI	CONTESTO	DESTINATARI
<p>Il Percorso per l’Inclusione è inserito all’interno della filiera di servizi di CS4 con i quali collabora in uno scambio attivo di competenze, risorse umane, contesti educativi.</p> <p>La relazione è il cuore del lavoro all’interno del servizio, sia nel rapporto tra educatore e persone inserite sia nell’organizzazione della quotidianità. Il servizio, infatti, favorisce l’interazione tra pari con particolare attenzione a creare un clima di accoglienza e di ascolto finalizzato a dare centralità alla persona e alla sua esperienza.</p> <p>L’organizzazione delle attività quotidiane è modulata nel rispetto dei tempi, delle capacità ed dei bisogni delle persone inserite.</p>	<p>Attività che favoriscono le competenze relazionali tra pari (letture, beauty, attività artistiche, ...) e volte al benessere emozionale (musicoterapia, lettura storie..).</p> <p>Attività motorie che comportano l'utilizzo del corpo e del movimento (piscina, palestra, uscite sul territorio, tecniche di rilassamento, ...) che favoriscono il benessere fisico e diventano mediatori nella relazione con l’altro da sé.</p> <p>Attività finalizzate al mantenimento e implementazione di autonomie nella cura di sé, dei propri effetti personali e piccole autonomie nelle abilità domestiche.</p> <p>Attivazione di collaborazioni e partecipazione a iniziative del territorio (eventi comunitari, feste, giochi, ...); organizzazione e gestione di attività d’inclusione (escursioni, gite,</p>	<p>Relazioni interpersonali facilitando l'inserimento della persona nei contesti di vita promuovendo lo sviluppo e/o il mantenimento di abilità sociali e competenze di base (competenze relazionali, cura di sé, conoscenza del contesto di vita, regolazione delle proprie emozioni...) utili nella gestione della quotidianità.</p> <p>Autodeterminazione favorendo l’espressione da parte della persona dei propri bisogni, desideri e scelte.</p> <p>Benessere fisico ed emozionale promuovendo attività motorie strutturate e non (piscina, ginnastica dolce, uscite sul territorio...); potenziare e/o mantenere abilità manuali finalizzate al mantenimento della capacità attentiva, della manualità e mediatori nell’interazione con gli altri (attività artistiche, attività domestiche...); stimolazione basale, musicoterapia.</p>	<p>Il servizio è inserito in un contesto condominiale che facilita l’accesso a realtà sociali e comunitari dove le persone possono sperimentarsi nel rapporto con l'altro e creare occasioni di interazioni con il territorio.</p> <p>L’immobile è abitato da altri servizi con persone con disabilità, ciò favorisce la collaborazione e l’interazione partecipata sulle attività.</p> <p>L’ampia metratura del centro e l’accesso a spazi verdi esterni favoriscono le attività all’aperto. Sono presenti ausili/attrezzature (fasciatoio, sollevatori, ...) che garantiscono l’assistenza della persona in sicurezza.</p> <p>Nel servizio la persona si relaziona con i pari che diventano riferimento nella quotidianità e stimolo anche per il mantenimento di alcune abilità sociali.</p>	<p>Persone che ricercano un contesto di socializzazione e di interazione.</p> <p>Persone che desiderano uno spazio dove poter esprimere i propri bisogni primari e sentirsi auto efficaci attraverso il recupero/mantenimento di abilità e conoscenze pregresse.</p> <p>Persone che desiderano godere di attività ricreative e del tempo libero al fine di migliorare la qualità della loro vita.</p> <p>Persone che necessitano di aiuto e supporto nella cura dell’igiene personale e richiedono assistenza da parte dei caregivers.</p>

	<p>soggiorni estivi, etc.) che permettono alla persona di sentirsi parte attiva della comunità.</p>		<p>A supporto delle attività sono disponibili mezzi di trasporto attrezzati che permettono alle persone di essere coinvolte in tutte le proposte.</p>	
	<p>RISORSE CHIAVE</p> <hr style="border-top: 1px dashed #00AEEF;"/> <p>Equipe multidisciplinare</p> <p>Personale educativo qualificato con maturata esperienza con persone con necessità di sostegno elevato e molto elevato</p> <p>Personale educativo con competenze nella movimentazione e nell'utilizzo di ausili sanitari</p> <p>Stretta collaborazione con realtà esterne che valorizzano e qualificano l'offerta</p> <p>Colloqui periodici tra famiglia e personale educativo di restituzione rispetto alla crescita del proprio familiare</p> <p>Figure professionali interne a supporto dell'offerta educativa</p>		<p>MONITORAGGIO</p> <hr style="border-top: 1px dashed #C00000;"/> <p>Strumenti di assesment standardizzati</p> <p>Modulo di Progetto educativo individualizzato</p> <p>Strumenti di osservazione e monitoraggio di andamento (modulo osservazione, diario giornaliero..)</p> <p>Incontri di rete e con i servizi specialistici</p>	

Con-tatto – Percorsi educativi su misura per lo sviluppo personale e il benessere emozionale

(Pergine Valsugana)

IDENTITÀ	ATTIVITÀ	OBIETTIVI	CONTESTO	DESTINATARI
<p>Il Percorso per l’Inclusione è inserito all’interno della filiera di servizi di CS4 con i quali collabora in uno scambio attivo di competenze, risorse umane, contesti educativi.</p> <p>Il servizio presta molta attenzione alla cura delle persone che ha in carico, valorizzando la loro esperienza e le loro abilità presenti (cognitive, relazionali, emotive).</p> <p>La relazione con le persone inserite si costruisce e si consolida nei gesti di cura quotidiani, che diventano momenti di dialogo e di scambio significativi.</p> <p>Il Percorso per l’Inclusione di Serso pone particolare attenzione alla caratterizzazione dell’ambiente, cercando di ricreare il più possibile un luogo familiare e accogliente.</p>	<p>Attività volte all’acquisizione base di competenze relazionali e di interazione con il gruppo (musicoterapia, teatro...).</p> <p>Attività volte al benessere fisico e attività motoria a bassa intensità (piscina, palestra, passeggiate...).</p> <p>Attività volte al benessere emozionale ed alla comunicazione anche in presenza di disabilità complesse (stimolazione basale, lettura storie, disegni con la sabbia, musicoterapia, teatro..).</p> <p>Attivazione di collaborazioni e partecipazione a iniziative del territorio (eventi comunitari, feste, giochi, ...) e organizzazione e gestione di attività d’inclusione (escursioni, gite, soggiorni estivi, etc.) che permettono alla persona di sentirsi parte attiva della comunità.</p>	<p>Benessere emozionale attraverso attività specifiche (stimolazione basale, piscina, teatro, lettura storie animate, musicoterapia, ...).</p> <p>Benessere fisico mediante la proposta di attività specifiche (piscina, stimolazione basale, rilassamento, ...) e la strutturazione di spazi e tempi (cambio postura, riposo, ...).</p> <p>Autodeterminazione attraverso l’utilizzo di strumenti di supporto e la strutturazione di tempi e spazi funzionali al poter esprimere i propri bisogni, desideri e scelte.</p> <p>Sviluppo personale mantenendo e potenziando le competenze comunicative grazie all’acquisizione di strumenti a supporto del verbale e l’attivazione di canali comunicativi alternativi basati sulle esperienze sensoriali.</p> <p>Relazioni interpersonali</p>	<p>Il servizio è sito a piano terra in un contesto condominiale con parco pubblico nella immediata prossimità che facilita le uscite quotidiane. La vicinanza con il centro cittadino agevola inoltre la frequentazione dei luoghi di interesse pubblico.</p> <p>La palazzina è in condivisione con altri servizi socio-educativi nei quali sono inserite persone con abilità diverse e con i quali si condividono alcune progettualità.</p> <p>Il servizio, pur ricreando un contesto domestico, si caratterizza per la presenza di ambienti pensati in un’ottica di benessere fisico ed emozionale e a favorire una comunicazione alternativa o a supporto di quella verbale.</p> <p>Sono inoltre presenti ausili/attrezzature (fasciatoio, sollevatori, ...) che garantiscono l’assistenza della persona in sicurezza.</p>	<p>Persone che possono richiedere anche un’assistenza fisica continuativa anche con il supporto di ausili sanitari.</p> <p>Persone che per esprimere e soddisfare le proprie preferenze richiedono una particolare attenzione da parte dei caregiver.</p> <p>Persone che richiedono un supporto costante nell’utilizzo di alternative alla comunicazione verbale.</p> <p>Alunni con bisogni educativi speciali in alternanza scuola-lavoro.</p>

		<p>promuovendo contesti positivi e di gruppo e la partecipazione ad iniziative del territorio di riferimento.</p>	<p>A supporto delle attività sono disponibili mezzi di trasporto attrezzati che permettono alle persone di essere coinvolte in tutte le proposte.</p>	
	<p>RISORSE CHIAVE</p> <hr style="border-top: 1px dashed #00A08A;"/> <p>Equipe multidisciplinare</p> <p>Personale educativo con maturata esperienza, nella gestione di ausili sanitari ed in grado di valutare gli indicatori di disagio fisico e di attivare azioni di sollievo</p> <p>Personale educativo con specifica formazione in stimolazione basale</p> <p>Collaborazione con realtà esterne con caratteristiche accessibili</p> <p>Utilizzo di strumenti per comunicare quotidianamente con le famiglie</p> <p>Figure professionali interne a supporto dell'offerta educativa</p>		<p>MONITORAGGIO</p> <hr style="border-top: 1px dashed #C00000;"/> <p>Strumenti di assesment standardizzati</p> <p>Modulo di Progetto educativo individualizzato</p> <p>Strumenti di osservazione e monitoraggio di andamento (modulo osservazione, diario giornaliero..)</p> <p>Incontri di rete e con i servizi specialistici</p>	

La Corte – Uno spazio di incontro dove costruire insieme il tuo domani

(Torcegno)

IDENTITÀ	ATTIVITÀ	OBIETTIVI	CONTESTO	DESTINATARI
<p>Il Percorso per l’Inclusione è inserito all’interno della filiera di servizi di CS4 con i quali collabora in uno scambio attivo di competenze, risorse umane, contesti educativi.</p>	<p>Attività di sostegno all’esercizio delle autonomie personali, volte allo sviluppo personale (fare la spesa, preparazione di semplici pasti, attività domestiche, cura di sé, attività creative, abilità prescolastiche ...) che restituiscono un’immagine di sé in evoluzione.</p> <p>Supporto nella gestione dei vissuti emotivi che possono derivare dalla relazione con gli altri.</p> <p>Attività finalizzate all’acquisizione di competenze relazionali tra pari (giochi da tavolo, riunione di condivisione settimanale, ecc).</p> <p>Attivazione di collaborazioni e partecipazione a iniziative del territorio (eventi comunitari, feste, giochi, ...) organizzazione e gestione di attività d’inclusione (escursioni, gite, soggiorni estivi, etc.) che permettono alla persona di sentirsi parte attiva della comunità.</p> <p>Attività finalizzate alla costruzione del sé e alla consapevolezza della propria identità attraverso l’intervento educativo personalizzato e supportato dall’utilizzo di strumenti specifici (es costruzione di storie sociali, ecc)</p>	<p>Autodeterminazione sostenendo la persona nella costruzione della propria identità, aiutandola a prendere consapevolezza dei propri bisogni, desideri e scelte e dotandola di strumenti per imparare a dividerli.</p> <p>Sviluppo personale facilitando l’inserimento della persona nei contesti di vita promuovendo lo sviluppo e/o il mantenimento di abilità sociali e competenze base (competenze relazionali, cura di sé, conoscenza del contesto di vita, regolazione delle proprie emozioni...) utili nella gestione della quotidianità.</p> <p>Inclusione sociale creando le condizioni per favorire l’orientamento, l’accessibilità e la partecipazione della persona alle opportunità offerte dalla comunità e ai servizi di interesse presenti sul territorio.</p> <p>Benessere emozionale</p>	<p>Il servizio è inserito in un piccolo contesto di paese, ricco di associazioni attive e di relazioni positive e consolidate (scuola dell’infanzia, associazione nazionale alpini, amministrazione comunale, pro loco, ...).</p> <p>Tale realtà favorisce l’incontro, la collaborazione e l’accesso a contesti comunitari positivi dove le persone possono sperimentarsi come soggetti attivi.</p> <p>Il servizio ha ampi spazi che sono stati allestiti per garantire una differenziazione delle attività e dei laboratori (falegnameria, sartoria, ...); è inoltre dotato di spazi esterni che favoriscono le attività all’aperto.</p> <p>È attivo il progetto di un orto comunitario in collaborazione con la scuola primaria di Scurelle.</p>	<p>Giovani che richiedono un tempo di osservazione, sperimentazione e valutazione per orientare il loro progetto di vita.</p> <p>Personae che ricercano un contesto di socializzazione e di interazione.</p> <p>Personae che, in linea con il loro progetto personalizzato, intendono sviluppare abilità personali di gestione della vita quotidiana e orientamento sul territorio, in un’ottica di inclusione sociale.</p> <p>Personae che desiderano uno spazio dove poter esprimere i propri bisogni primari e sentirsi auto efficaci attraverso il recupero/mantenimento di abilità e conoscenze pregresse</p> <p>Personae che necessitano di aiuto e supporto nella</p>

	<p>Attività manuali volte allo <i>sviluppo personale</i> dei destinatari, all'autodeterminazione e all'esercizio delle proprie autonomie (laboratori manuali, orto, attività creative, attività domestiche, ...)</p> <p>Attività ludico-ricreative e motorie che comportano l'utilizzo del corpo e del movimento, favoriscono il benessere fisico (piscina, palestra, uscite sul territorio, ...) e diventano mediatori nella relazione con l'altro da sé</p>	<p>promuovendo l'acquisizione di una conoscenza di sé, della relazione con l'altro e della costruzione di un bagaglio emotivo per vivere serenamente la propria quotidianità.</p> <p>Benessere fisico promuovendo attività motorie strutturate e non (piscina, ginnastica dolce, uscite sul territorio...).</p>		<p>cura dell'igiene personale e richiedono assistenza da parte dei caregivers.</p> <p>Alunni con bisogni educativi speciali in alternanza scuola-lavoro</p>
	<p>RISORSE CHIAVE</p> <hr style="border-top: 1px dashed #00AEEF;"/> <p>Equipe multidisciplinare</p> <p>Personale educativo con maturata esperienza nell'accompagnare le persone nello sviluppo di competenze relazionali e sociali e abilità importanti per poter fruire dei contesti di vita in modo soddisfacente per loro</p> <p>Stretta collaborazione con realtà esterne che valorizzano e qualificano l'offerta</p> <p>Colloqui periodici tra famiglia e personale educativo di restituzione rispetto alla crescita del proprio familiare</p> <p>Figure professionali interne a supporto dell'offerta educativa</p>		<p>MONITORAGGIO</p> <hr style="border-top: 1px dashed #D9534F;"/> <p>Strumenti di assesment standardizzati</p> <p>Modulo di Progetto educativo individualizzato</p> <p>Strumenti di osservazione e monitoraggio di andamento (modulo osservazione, diario giornaliero..)</p> <p>Incontri di rete e con i servizi specialistici</p>	

Ventaglio – Proposte inclusive per allenare le autonomie

(Brazzaniga di Pergine)

IDENTITÀ	ATTIVITÀ	OBIETTIVI	CONTESTO	DESTINATARI
<p>Il laboratorio è inserito all'interno della filiera di servizi di CS4 con i quali collabora in uno scambio attivo di competenze, risorse umane, contesti educativi e formativi.</p>	<p>Promozione e attivazione di tirocini di inclusione che permettono alla persona di sperimentarsi in contesti aziendali presso le realtà accoglienti (mense scolastiche, attività commerciali, ...) e di acquisire sul campo abilità e competenze lavorative.</p> <p>Svolgimento di attività di tipo lavorativo sulla base di commesse in conto terzi.</p> <p>Attività di sostegno all'esercizio delle autonomie personali, volte allo sviluppo personale (fare la spesa, preparazione di semplici pasti, attività di sartoria, di stireria e addetto alle vendite, ...).</p> <p>Attività sportive (basket, bocce, orienteering, ...) in collaborazione con le associazioni del territorio.</p> <p>Supporto e promozione delle relazioni interpersonali e sostegno nella gestione dei vissuti emotivi che possono derivare dalla relazione con gli</p>	<p>Inclusione sociale, diritti ed empowerment creando le condizioni per favorire l'orientamento, l'accessibilità e la partecipazione della persona alle opportunità offerte dalla comunità e ai servizi di interesse presenti sul territorio, acquisendo così un ruolo sociale attivo e partecipato.</p> <p>Sviluppo personale favorendo l'acquisizione di competenze, abilità pratico-manuali (attenzione, tenuta, organizzazione, pianificazione, controllo, ...) e requisiti base (rispetto degli orari, utilizzo dispositivi di protezione individuale, responsabilità riferibili al ruolo di lavoratore) eventualmente spendibili in caso di passaggio a un laboratorio per l'acquisizione dei pre-requisiti lavorativi.</p> <p>Benessere emozionale e autodeterminazione dotando la persona di un bagaglio emotivo per vivere il</p>	<p>Il laboratorio è ben servito dai mezzi pubblici, facilitando l'autonomia della persona nel raggiungimento del luogo di lavoro.</p> <p>La condivisione degli spazi con il laboratorio per l'acquisizione dei prerequisiti lavorativi favorisce lo scambio sia in termini di lavorazioni, sia in termini di passaggio graduale verso un percorso più orientato al mondo del lavoro. Tale vicinanza favorisce la collaborazione e l'interazione partecipata sulle attività e permette di attivare percorsi di peer education tra persone con diverse competenze e autonomie.</p> <p>Le persone inserite possono acquisire nuove competenze e fare esperienza di contesti significativi frequentando il negozio di riuso Pergine CREA, il progetto di agricoltura sociale Terra Gaia ed il laboratorio di sartoria a Trento.</p>	<p>Persone che hanno terminato il percorso scolastico e desiderano sperimentarsi in un contesto orientato ad attività lavorative di tipo occupazionale.</p> <p>Persone che vogliono usufruire di occasioni significative e contesti inclusivi, all'interno dei quali possono assumere un ruolo sociale attivo e partecipato.</p> <p>Persone che richiedono di essere supportate in un percorso di acquisizione di competenze emotivo-relazionali attraverso l'implementazione di strumenti per gestire le criticità derivanti dalla relazione con l'altro.</p> <p>Alunni con bisogni educativi speciali in alternanza scuola-lavoro</p>

	<p>altri e dalla partecipazione ai diversi contesti di riferimento.</p>	<p>più serenamente possibile la propria quotidianità, maturando maggiore consapevolezza di sé nella relazione con l'altro e favorire processi decisionali autonomi.</p>		
	<p>RISORSE CHIAVE</p> <hr style="border-top: 1px dashed #00AEEF;"/> <p>Equipe multidisciplinare</p> <p>Riferimenti educativi in grado di accompagnare le persone nello sviluppo di competenze e abilità</p> <p>Stretta collaborazione con realtà esterne che valorizzano e qualificano l'offerta</p> <p>Colloqui periodici tra famiglia e personale educativo di restituzione rispetto alla crescita del proprio familiare</p> <p>Figure professionali interne a supporto dell'offerta educativa</p>	<p>Relazioni interpersonali favorendo l'instaurarsi di relazioni sociali e amicali positive, grazie alle esperienze nel contesto di gruppo e alla collaborazione che si instaura nei momenti lavorativi.</p>	<p>MONITORAGGIO</p> <hr style="border-top: 1px dashed #C00000;"/> <p>Strumenti di assesment standardizzati</p> <p>Modulo di Progetto educativo individualizzato</p> <p>Strumenti di osservazione e monitoraggio di andamento (modulo osservazione, diario giornaliero..)</p> <p>Incontri di rete e con i servizi specialistici</p>	

Prisma – Le tante facce dell'inclusione

(Trento)

IDENTITÀ	ATTIVITÀ	OBIETTIVI	CONTESTO	DESTINATARI
<p>Il Percorso per l'Inclusione è inserito all'interno della filiera di servizi di CS4 con i quali collabora in uno scambio attivo di competenze, risorse umane, contesti educativi.</p>	<p>Promozione e attivazione di progetti di inclusione sociale che permettono alla persona di svolgere compiti di utilità e responsabilità per le realtà accoglienti (mense scolastiche, attività commerciali, ...).</p> <p>Svolgimento di attività di tipo lavorativo sulla base di commesse in conto terzi.</p> <p>Attività di sostegno all'esercizio delle autonomie, volte allo sviluppo personale (fare la spesa, preparazione di semplici pasti, attività di sartoria, di stireria e addetto alle vendite...).</p> <p>Attività sportive (basket, bocce, orienteering...) in collaborazione con le associazioni del territorio.</p> <p>Attività creative e manuali che trovano la loro più alta espressione nella realizzazione di piccoli manufatti artigianali</p> <p>Supporto e promozione delle relazioni interpersonali e</p>	<p>Sviluppo personale favorendo l'acquisizione di competenze, abilità pratico-manuali (attenzione, tenuta, organizzazione, pianificazione, controllo, ...) e requisiti base (rispetto degli orari, utilizzo dispositivi di protezione individuale, responsabilità riferibili al ruolo di lavoratore) eventualmente spendibili in caso di passaggio a un laboratorio per l'acquisizione dei pre-requisiti lavorativi.</p> <p>Benessere emozionale e autodeterminazione sostenendo la persona nella costruzione di un bagaglio emotivo per vivere il più serenamente possibile la propria quotidianità, maturando maggiore consapevolezza di sé nella relazione con l'altro e favorire processi decisionali autonomi.</p> <p>Inclusione sociale, diritti ed empowerment</p>	<p>Il servizio è inserito in una zona industriale ben servita dai mezzi pubblici, facilitando l'autonomia della persona nel raggiungimento del luogo di lavoro.</p> <p>La contiguità con il laboratorio per l'acquisizione dei prerequisiti lavorativi favorisce lo scambio sia in termini di lavorazioni, sia in termini di passaggio graduale verso un percorso più orientato al mondo del lavoro. Tale vicinanza favorisce la collaborazione e l'interazione partecipata sulle attività e permette di attivare percorsi di peer education tra persone con diverse competenze e autonomie.</p> <p>All'interno del servizio è stata allestita una sartoria con la supervisione di una sarta professionista e la presenza di giovani tirocinanti provenienti dal Centro Moda Canossa, al fine di arricchire la proposta</p>	<p>Persones che desiderano sperimentarsi in un contesto orientato ad attività lavorative di tipo occupazionale.</p> <p>Persones che vogliono usufruire di occasioni significative e contesti inclusivi, all'interno dei quali possono assumere un ruolo sociale attivo e partecipato.</p> <p>Persones che richiedono di essere supportate in un percorso di acquisizione di competenze emotivo-relazionali attraverso colloqui individuali per gestire le criticità derivanti dalla relazione con l'altro.</p> <p>Alunni con bisogni educativi speciali in alternanza scuola-lavoro.</p>

	<p>sostegno nella gestione dei vissuti emotivi che possono derivare dalla relazione con gli altri e dalla partecipazione ai diversi contesti di riferimento.</p>	<p>creando le condizioni per favorire l'orientamento, l'accessibilità e la partecipazione della persona alle opportunità offerte dalla comunità ed ai servizi di interesse presenti sul territorio, acquisendo così un ruolo sociale attivo e partecipato.</p>	<p>educativa e promuovere occasioni di scambio reciproco.</p> <p>Le persone inserite possono acquisire nuove competenze e fare esperienza di contesti significativi frequentando, a Pergine, il negozio di riuso Pergine CREA e il progetto di agricoltura sociale Terra Gaia e la stireria nel laboratorio dei prerequisiti di Trento.</p>	
	<p>RISORSE CHIAVE</p> <hr style="border-top: 1px dashed #00AEEF;"/> <p>Equipe multidisciplinare</p> <p>Riferimenti educativi in grado di accompagnare le persone nello sviluppo di competenze e abilità</p> <p>Stretta collaborazione con realtà esterne che valorizzano e qualificano l'offerta</p> <p>Colloqui periodici tra famiglia e personale educativo di restituzione rispetto alla crescita del proprio familiare</p> <p>Figure professionali interne a supporto dell'offerta educativa</p>	<p>Relazioni interpersonali: favorendo l'instaurarsi di relazioni sociali e amicali positive, grazie alle esperienze nel contesto di gruppo e alla collaborazione che si instaura nei momenti lavorativi.</p>	<p>MONITORAGGIO</p> <hr style="border-top: 1px dashed #E91E63;"/> <p>Strumenti di assesment standardizzati</p> <p>Modulo di Progetto educativo individualizzato</p> <p>Strumenti di osservazione e monitoraggio di andamento (modulo osservazione, diario giornaliero..)</p> <p>Incontri di rete e con i servizi specialistici</p>	



DOVE TROVI QUESTI SERVIZI



CITTÀ/PAESE	NOME SERVIZIO	INDIRIZZO	TELEFONO
PERGINE VALSUGANA	Fermento	Via Dosseti 8	0461-509021
	Radici in viaggio	Via Dosseti 8	0461-512516
	La Quercia	Via Alda Merini 4	0461-1755575
	Con-tatto	Via Alda Merini 4	344-0116995
TORCEGNO	La Corte	Via Castello 7	348-7705502
BRAZZANIGA DI PERGINE	Ventaglio	Via Lago della Costa 6	0461-1740102
TRENTO	Prisma	Via Kufstein 4 Spini di Gardolo	0461-1975121

Ambito domiciliare e di contesto

INTERVENTO EDUCATIVO DOMICILIARE PER PERSONE CON DISABILITÀ

Percorso che coinvolge sia la persona con disabilità che il suo nucleo familiare. Entrambi godono dell'intervento educativo domiciliare da parte di personale formato, che accompagna la persona nella gestione della vita quotidiana e nell'accrescimento delle sue potenzialità evolutive, sostenendo il ruolo genitoriale e le competenze educative dei familiari.

A CHI È RIVOLTO?

Persone con disabilità, in condizione di fragilità personali, relazionali o sociali.

Persone in uscita da contesti protetti che necessitano di un sostegno all'abitare ed un supporto nella gestione di attività quotidiane.

CHE COSA OFFRE?

La progettualità educativa proposta è tesa al benessere emozionale e all'autodeterminazione della persona e finalizzata a potenziare la capacità di gestione della vita quotidiana.

L'intervento è centrato sul rapporto individualizzato e può integrarsi con l'intervento attuato da altri servizi. I progetti si possono svolgere presso domicilio ma, spesso, volgono lo sguardo alla comunità di appartenenza della persona, al fine di costruire nuovi riferimenti sociali e relazionali significativi.

Nell'ambito della relazione educativa lo strumento di lavoro principale è il Progetto Educativo Individualizzato che presuppone un lavoro di osservazione del destinatario, del contesto, delle dinamiche familiari e delle relazioni con l'esterno.

ATTIVITÀ

Le modalità di intervento sono legate ai bisogni raccolti e in linea con le altre progettazioni attivate dalla rete in cui la persona eventualmente sia inserita e con questa condivise.

COME SI ACCEDE?

L'accesso avviene su invio del Servizio sociale territoriale a seguito di un processo di valutazione che vede la partecipazione della persona interessata, della famiglia e della rete dei soggetti coinvolti.

Qualora si rendesse necessario è possibile richiedere una frequenza in forma privata.

Responsabile di servizio

Via Alda Merini 4, Pergine Valsugana – TN

educativaindividualizzata@cs4.it

INDICATORI DI QUALITÀ

	ATTIVITA'	PERSONE COINVOLTE	INDICATORI
ACCESSO AL SERVIZIO	Prima segnalazione	Assistente sociale Famiglia Persona con disabilità Responsabile di servizio	Passaggio da segnalazione a inserimento
PROGETTO EDUCATIVO INDIVIDUALIZZATO	Inserimento sul servizio e condivisione del PEI	Assistente sociale Famiglia Persona con disabilità Responsabile di servizio Educatore	Entro 3 mesi dall'avvio dell'intervento
	Osservazione e stesura del PEI	Educatore di riferimento Responsabile di servizio	
	Monitoraggio e aggiornamento PEI	Educatore di riferimento Responsabile di servizio	Almeno 2 volte l'anno. Più frequente, se la situazione lo richiede
	Incontri con i servizi e famiglia	Educatore di riferimento Responsabile di servizio	Almeno 1 volta l'anno. Più frequente, se la situazione lo richiede
FAMIGLIA	Colloqui periodici di supporto e monitoraggio	Responsabile di servizio	Almeno 1 volta l'anno. Più frequente, se la situazione lo richiede

P R O G E T T O D I S E R V I Z I O

IDENTITÀ	ATTIVITÀ	OBIETTIVI	CONTESTO	DESTINATARI
<p>Il servizio è inserito all'interno della filiera di servizi di CS4 con i quali collabora in uno scambio attivo di competenze, risorse umane e contesti educativi.</p> <p>Le finalità dell'intervento sono la crescita e il benessere della persona all'interno del proprio contesto familiare e nell'ambiente di vita, favorendo la socializzazione e lo sviluppo di autonomie adeguate alla fase di vita che la persona sta affrontando.</p> <p>L'intervento è inoltre finalizzato a sostenere lo sviluppo della persona e a favorire il recupero delle competenze educative delle figure parentali di riferimento anche attraverso azioni di supporto alle competenze genitoriali e nella gestione della vita quotidiana e delle eventuali relazioni con la scuola e i servizi specialistici.</p>	<p>Supporto nella gestione delle spese personali e delle attività di vita quotidiana.</p> <p>Interventi di supporto alla genitorialità finalizzate all'implementazione di competenze relazionali ed affettive dei minori e delle figure genitoriali.</p> <p>Attività di ascolto, orientamento e sostegno sia per la persona, sia per la famiglia.</p> <p>Educazione alla cura del sé, alla salute ed a stili di vita sani.</p> <p>Sostegno allo studio.</p> <p>Affiancamento nella partecipazione ad attività sportive, artistiche, culturali o ricreative, strutturate e continuative.</p> <p>Attività di sostegno e accompagnamento per la ricerca occupazionale a favore di ragazzi con almeno 16 anni e per la ricerca lavorativa e abitativa a favore di ragazzi neo-maggiorenni</p>	<p>Inclusione sociale sostenendo la persona nell'acquisizione di un ruolo sociale attivo e partecipato nella comunità anche attraverso il potenziamento della capacità comunicativa con strumenti a supporto del verbale.</p> <p>Autodeterminazione sostenendo la persona nella costruzione della propria identità aiutandola a prendere consapevolezza dei propri bisogni, desideri e scelte.</p> <p>Sviluppo personale sviluppando competenze utili alla gestione della vita quotidiana (organizzazione e programmazione degli impegni personali, autonomie, cura di sé, ...)</p> <p>Relazioni interpersonali dotando la persona di strumenti e strategie al fine di favorire la costruzione di relazioni sociali e amicali significative.</p>	<p>Il contesto può variare in funzione degli obiettivi formalizzati nel progetto partecipato e personalizzato.</p> <p>Il domicilio della persona è il riferimento per le attività, che però possono concretizzarsi anche in altre realtà territoriali (sportive, aggregative, associative, culturali, ...) al fine di promuovere la partecipazione attiva della persona nel contesto di riferimento.</p>	<p>Persone che necessitano di sostegno e accompagnamento per sviluppare le proprie capacità e abilità, per potenziare la propria rete di prossimità in un'ottica di inclusione sociale.</p> <p>Persone che desiderano affrontare un progetto di vita indipendente e necessitano di sostegno e accompagnamento nell'acquisizione di competenze e abilità finalizzate a una buona riuscita dello stesso.</p> <p>Gruppi di piccole dimensioni individuati sulla base di bisogni comuni e con obiettivi trasversali a tutti i suoi componenti.</p> <p>Nuclei famigliari che richiedono supporto per l'acquisizione e/o l'accrescimento delle competenze genitoriali.</p>

	<p>Supporto all'esperienza dell'abitare, con finalità educative e di orientamento, nelle fasi di passaggio dal nucleo familiare e/o da una struttura alla vita indipendente.</p>	<p>Sicurezza personale cercando di prevenire situazioni problematiche, limitandone i rischi e potenziando i fattori protettivi.</p> <p>Equipaggiare la persona di strumenti compensativi e dispensativi di supporto allo studio e al percorso scolastico.</p>		
	<p>RISORSE CHIAVE</p> <hr style="border-top: 1px dashed #00AEEF;"/> <p>Personale educativo selezionato a fronte delle necessità e caratteristiche della persona, al fine di poter valorizzare e potenziare il rapporto individualizzato che caratterizza il servizio</p> <p>Riferimenti educativi in grado di accompagnare le persone nello sviluppo di competenze e abilità</p> <p>Supervisione da parte del Responsabile di servizio</p> <p>Figure professionali interne a supporto dell'offerta educativa</p>		<p>MONITORAGGIO</p> <hr style="border-top: 1px dashed #E91E63;"/> <p>Modulo di Progetto educativo individualizzato</p> <p>Strumenti di osservazione e monitoraggio di andamento (modulo osservazione, diario giornaliero...)</p> <p>Incontri di rete e con i servizi specialistici</p>	

Ambito residenziale

ABITARE ACCOMPAGNATO PER PERSONE CON DISABILITÀ

Il servizio offre un accompagnamento alle persone con disabilità, per sviluppare e migliorare le proprie capacità di vita autonoma, attraverso il raggiungimento di alcune competenze personali, relazionali e sociali.

A CHI È RIVOLTO?

Alle persone già in carico ai nostri servizi, con capacità personali e relazionali tali da poter affrontare percorsi di sviluppo dell'autonomia e di abitare autonomo fuori dal contesto familiare.

Può accogliere persone con diverse condizioni di disagio/fragilità in un'ottica di aiuto reciproco.

CHE COSA OFFRE?

Il servizio promuove percorsi in cui la persona può sperimentare percorsi di avvicinamento alla vita autonoma, in cui la persona può sperimentarsi in periodi lontano da casa e dal nucleo familiare, fare esperienza delle proprie competenze e abilità, entrando in contatto con nuovi coinquilini che divideranno con lei una parte di percorso verso l'adulthood. Le scelte sono partecipate sia dalla famiglia sia dalla persona con disabilità, al fine di costruire in sinergia una progettualità il più possibile condivisa.

La cooperativa offre inoltre il supporto necessario per promuovere e garantire il benessere psico-fisico e la valorizzazione delle risorse e delle potenzialità individuali, trasmette alle figure di accompagnamento nella convivenza le informazioni e le metodologie che consentono alla persona con disabilità di partecipare attivamente al percorso, mettendo in campo le abilità di cui dispone e/o sviluppandone di nuove. In alcuni casi l'appartamento ha a disposizione strumentazioni tecnologiche per tutelare la sicurezza degli abitanti e supportare l'intervento educativo.

La soluzione abitativa è, inoltre, situata in un contesto sociale facilitante, che promuove l'attivazione della comunità locale e del territorio di appartenenza.

Il servizio è aperto 7 giorni su 7 – h24.

ATTIVITÀ

Il modello organizzativo è di tipo familiare, pertanto le attività promosse sul servizio sono orientate a sviluppare e consolidare le competenze personali fino al raggiungimento del massimo grado di autonomia abitativa possibile. L'educatore ha un ruolo di regista nell'accompagnamento dei momenti quotidiani vissuti all'interno di un luogo sicuro e tutelante. La famiglia ha un ruolo attivo nella costruzione del percorso di vita e viene a sua volta accompagnata nel cambiamento.

A questo si affiancano percorsi di socializzazione, con le reti territoriali, con il duplice obiettivo da un lato di rafforzamento dell'inclusione sociale e del proprio senso di aduldthood e dall'altro di sensibilizzare la cittadinanza sulla tematica della disabilità, obiettivi raggiunti attraverso la realizzazione di

- almeno tre attività all'anno di socializzazione attraverso esperienze artistiche, culturali, naturalistiche e motorie a favore delle persone inserite, in collaborazione con le reti territoriali.

- Almeno un intervento all'anno di promozione di un ruolo sociale attivo della persona disabile allo scopo di rafforzare la sua inclusione sociale ed il senso di adultità.
- Almeno un'iniziativa all'anno di sensibilizzazione della cittadinanza sulla tematica della disabilità per favorire l'inclusione sociale delle persone inserite sul servizio.

COME SI ACCEDE?

L'accesso avviene su invio del Servizio sociale territoriale a seguito di un processo di valutazione che vede la partecipazione della persona interessata, della famiglia e della rete dei soggetti coinvolti.

Responsabile di servizio

Via Alda Merini 4, Pergine Valsugana – TN

abitare@cs4.it

COSA GARANTIAMO

INDICATORI DI QUALITÀ

	ATTIVITÀ	PERSONE COINVOLTE	INDICATORI
ACCESSO AL SERVIZIO	Prima segnalazione	Assistente sociale Famiglia Persona con disabilità Responsabile di servizio	Passaggio da segnalazione a inserimento
	Primo incontro e visita esplorativa dell'appartamento	Assistente sociale Famiglia Persona con disabilità Responsabile di servizio	
PROGETTO EDUCATIVO INDIVIDUALIZZATO	Osservazione per il periodo di conoscenza reciproca	Equipe composta dagli educatori e dal responsabile di servizio	Entro 3 mesi
	Inserimento sul servizio e condivisione dell'ipotesi progettuale	Assistente sociale Famiglia Persona con disabilità Responsabile di servizio Educatore di riferimento	Al termine del periodo di reciproca conoscenza
	Stesura del PEI	Educatore di riferimento	1 mese dall'inserimento definitivo al termine del periodo di reciproca conoscenza (o al termine del precedente progetto)
	Monitoraggio PEI	Educatore di riferimento Responsabile di servizio	Almeno 1 volta l'anno. Più frequente, se la situazione lo richiede
	Aggiornamento PEI	Educatore di riferimento	Almeno 1 volta l'anno. Più frequente, se la situazione lo richiede

	Incontri con i servizi e famiglia	Assistente sociale Famiglia Persona con disabilità Educatore di riferimento Responsabile di servizio	Almeno 1 volta l'anno. Più frequente, se la situazione lo richiede
LAVORO EQUIPE	Monitoraggio andamento generale delle attività e dei PEI	Equipe composta dagli educatori e dal responsabile di servizio	Riunione settimanale
FAMIGLIA	Colloqui periodici di supporto e monitoraggio	Educatore di riferimento Responsabile di servizio	Almeno 1 volta l'anno. Più frequente, se la situazione lo richiede
SERVIZIO DI SUPPORTO/ SPORTELLO PSICOLOGICO	Su richiesta interventi di breve durata e focalizzati su temi specifici	Psicologo della cooperativa	Per gli utenti n° max di 8 incontri (rinnovabili se necessario) Per famigliari da 1 a 3 incontri Per equipe partecipazione alla riunione settimanale

INTERVENTI DI ACCOMPAGNAMENTO AL LAVORO



Il lavoro quale diritto fondamentale della persona disabile e strumento indispensabile per la realizzazione dell'identità personale e sociale.

LABORATORIO PER L'ACQUISIZIONE DEI PRE-REQUISITI LAVORATIVI

Servizio diurno, che a partire da un'iniziale osservazione e valutazione delle capacità lavorative della persona, segue l'acquisizione dei requisiti necessari per l'assunzione e l'esercizio del ruolo del lavoratore tramite lo sviluppo di competenze trasversali, relazionali e lavorative, anche grazie al supporto di diverse figure tecniche e professionali.

A CHI È RIVOLTO?

Minori e persone con disabilità con età superiore ai 16 anni o adulti in situazioni di svantaggio ed emarginazione di età inferiore ai 65 anni.

Persone con sufficienti capacità di autonomia per svolgere attività di base, che necessitano di accompagnamento e preparazione prima di poter accedere ad interventi di politica del lavoro o nel mercato del lavoro.

CHE COSA OFFRE?

Il servizio ha l'obiettivo di fornire un supporto alla persona rispetto alla costruzione del progetto personale d'inserimento lavorativo; all'attivazione di un processo di consapevolezza e acquisizione rispetto alla tenuta, alla motivazione e alle risorse necessarie all'esperienza lavorativa ed alla valorizzazione delle proprie competenze e abilità sociali, emotive e relazionali.

Il percorso di formazione ha una durata massima di 3 anni con valutazione periodica delle competenze lavorative raggiunte. Alla chiusura del percorso viene rilasciata attestazione delle competenze acquisite nella formazione in Laboratorio e negli stage in azienda.

Nel caso di mancata acquisizione delle competenze necessarie per l'avvio al lavoro secondo la L.68/99 viene garantita la possibilità di mantenimento dei requisiti acquisiti tramite forme di occupazione

protetta, dall'inserimento presso il Servizio per l'inclusione sociale alla

promozione di progetti di socializzazione in ambito lavorativo come previsto dalla delibera n.1106 del 2018.

ATTIVITÀ

Svolgimento di attività lavorative manuali, quali l'assemblaggio, la stireria, la sartoria e le attività agricole. L'attuazione di tirocini presso le aziende del territorio e l'erogazione di una borsa lavoro, quali strumenti volti a promuovere l'autonomia e il senso di autoefficacia della persona e potenziarne la motivazione e la tenuta. Il progetto vede la partecipazione attiva del soggetto alla definizione degli obiettivi nonché il coinvolgimento della sua rete di riferimento, la famiglia e il servizio sociale.

Le attività formative sia in Laboratorio che in azienda sono precedute da un'attività di **progettazione individualizzata** e poggiano su quattro elementi fondamentali:

- **gradualità**, l'introduzione della persona ai diversi aspetti del lavoro partendo da attività che consentono di mettere in pratica le proprie capacità e constatare il risultato positivo che il binomio capacità-impegno può produrre, portando una ricaduta positiva sull'autostima

- **motivazione al lavoro**, che valorizza il desiderio della persona di mettersi in gioco, di partecipare e sentirsi “utile”, di guadagnare ed essere più autonoma, per sostenere la partecipazione attiva della persona durante il percorso di formazione
- **valutazione delle capacità pre-lavorative**, che garantisce una progettazione dell’intervento formativo realistico e, a conclusione del percorso, quale certificazione delle competenze raggiunte
- la **partecipazione attiva della persona** in tutte le attività che caratterizzano ogni singola fase del percorso, dalla progettazione alla valutazione.

COME SI ACCEDE?

L’accesso avviene su invio del Servizio sociale territoriale a seguito di un processo di valutazione che vede la partecipazione della persona interessata, della famiglia e della rete dei soggetti coinvolti.

Qualora si rendesse necessario è possibile richiedere una frequenza in forma privata, secondo tariffa Provinciale

Responsabile primi contatti

Via Alda Merini 4, Pergine Valsugana - TN

primicontatti@cs4.it

COSA GARANTIAMO

INDICATORI DI QUALITÀ

	ATTIVITÀ	PERSONE COINVOLTE	INDICATORI	
ACCESSO AL SERVIZIO	Prima segnalazione (analisi e valutazione del servizio che meglio risponde ai bisogni dell'utente)	Assistente sociale Famiglia Persona con disabilità Responsabile primi contatti della cooperativa	Passaggio da segnalazione a inserimento	
	Relazione di presentazione	Responsabile primi contatti		
	Primo incontro e visita esplorativa del servizio	Assistente sociale Famiglia Persona con disabilità Responsabile di servizio Responsabile primi contatti della cooperativa		
PROGETTO FORMATIVO INDIVIDUALIZZATO	Osservazione per il periodo di conoscenza reciproca	Equipe composta dagli educatori e dal responsabile di servizio	Entro 3 mesi	1° mese (definite le modalità di prosecuzione)
				2°-3° mese (proseguo addestramento)
	Somministrazione test	Responsabile primi contatti	Entro il periodo di osservazione	
	Relazione analisi periodo di conoscenza reciproca	Responsabile primi contatti	Al termine del periodo di reciproca conoscenza	
	Inserimento sul servizio e condivisione del PFI	Assistente sociale Famiglia Persona con disabilità Responsabile di servizio Educatore di riferimento	Al termine del periodo di reciproca conoscenza	

	Attuazione FASE 1 e 2	Educatore di riferimento	Attività formative svolte internamente
		Tutor di stage	Esperienze di stage in azienda
	FASE 3	Tutor di stage	Finalizzata all'acquisizione del profilo lavorativo rilasciato dalla Commissione sanitaria integrata
	Incontri con i servizi e famiglia	Assistente sociale Famiglia Persona con disabilità Educatore di riferimento Responsabile di servizio	Almeno 1 volta l'anno. Più frequente, se la situazione lo richiede
LAVORO EQUIPE	Monitoraggio andamento generale delle attività e dei PFI	Equipe composta dagli educatori e dal responsabile di servizio	Riunione settimanale
FAMIGLIA	Colloqui periodici di supporto e monitoraggio	Educatore di riferimento Responsabile di servizio	Almeno 1 volta l'anno. Più frequente, se la situazione lo richiede
SERVIZIO DI SUPPORTO/ SPORTELLO PSICOLOGICO	Su richiesta interventi di breve durata e focalizzati su temi specifici	Psicologo della cooperativa	Per gli utenti n° max di 8 incontri (rinnovabili se necessario) Per famigliari da 1 a 3 incontri Per equipe partecipazione alla riunione settimanale
GESTIONE COMMESSE CONTO TERZI	Assemblaggio di semilavorati Finitura manuale di lavorati e semilavorati Confezionamento Etichettatura Inserimento dati Trascrizione testi	Equipe di educatori	Rispetto degli accordi contrattuali (tipo di lavorazione, tempi di consegna, gestione del materiale)
STRUTTURAZIONE DEGLI SPAZI	Gli spazi sono strutturati al fine di meglio rispondere alle proposte dei servizi ed al numero di persone accolte	Responsabile di servizio Amministrazione	Autorizzazione al funzionamento
FORNITURA PASTI	Erogazione giornaliera del pasto	Fornitori, ristoranti o mense convenzionati	Valutazione annuale dei fornitori critici
PULIZIA DELLA STRUTTURA	Pulizia giornaliera dei locali	Fornitori esterni	Valutazione annuale dei fornitori critici

P R O G E T T I D I S E R V I Z I O

VeLa – Verso il lavoro (Brazzaniga)

IDENTITÀ	ATTIVITÀ	OBIETTIVI	CONTESTO	DESTINATARI
<p>Il laboratorio è inserito all'interno della filiera di servizi di CS4 con i quali collabora in uno scambio attivo di competenze, risorse umane, contesti educativi e formativi.</p> <p>Prevede lo svolgimento di attività lavorative finalizzate all'apprendimento dei pre-requisiti lavorativi, all'acquisizione di abilità pratico-manuali, al potenziamento/sviluppo di capacità e comportamenti adeguati all'assunzione di compiti e mansioni in ambiente lavorativo con la prospettiva di un inserimento in contesti lavorativi protetti o nel mercato del lavoro.</p> <p>I percorsi educativi e formativi prevedono la partecipazione attiva dei destinatari nel processo di elaborazione e valutazione</p>	<p>Svolgimento di attività di tipo lavorativo sulla base di commesse in conto terzi con sperimentazione e validazione delle competenze trasversali.</p> <p>Training differenziati sulle competenze specifiche collegate ai profili di addetto alle vendite, commesso, magazziniere, operaio agricolo all'interno di contesti produttivi gestiti direttamente da CS4.</p> <p>Attivazione di tirocini professionalizzanti che permettono alla persona di sperimentarsi in contesti aziendali presso le realtà accoglienti (mense scolastiche, attività commerciali, realtà convenzionate...) e di acquisire sul campo abilità e competenze lavorative.</p> <p>Attività di sostegno all'esercizio delle autonomie personali, volte allo sviluppo personale (fare la spesa, preparazione di semplici</p>	<p>Inclusione sociale, diritti ed empowerment creando le condizioni per favorire l'orientamento, l'accessibilità e la partecipazione della persona alle opportunità offerte dalla comunità e ai servizi di interesse presenti sul territorio, acquisendo così un ruolo sociale attivo e partecipato.</p> <p>Sviluppo personale favorendo l'acquisizione, la sperimentazione e la validazione di competenze, abilità pratico-manuali (attenzione, tenuta, organizzazione, pianificazione, controllo, ...) e requisiti professionali base (rispetto degli orari, utilizzo dispositivi di protezione individuale, responsabilità riferibili al ruolo di lavoratore).</p> <p>Autodeterminazione facendo conoscere e sperimentare il mondo delle</p>	<p>Il laboratorio è ben servito dai mezzi pubblici, facilitando l'autonomia della persona nel raggiungimento del luogo di lavoro.</p> <p>La strategica vicinanza del laboratorio sia al centro cittadino, sia alla zona artigianale/industriale permette alle persone impegnate nei percorsi di tirocinio di raggiungere comodamente le sedi delle realtà accoglienti, a piedi o utilizzando il trasporto pubblico urbano.</p> <p>La condivisione degli spazi con il servizio semiresidenziale "percorsi per l'inclusione" favorisce la collaborazione e l'interazione partecipata alle attività, permette di attivare percorsi di peer education tra persone con diverse competenze e autonomie, stimolando l'auto-efficacia e promuovendo l'acquisizione di importanti abilità sociali.</p> <p>Le persone inserite possono acquisire nuove competenze e fare</p>	<p>Persone che hanno terminato il percorso scolastico e desiderano sperimentarsi in un contesto educativo e formativo orientato all'acquisizione dei prerequisiti lavorativi.</p> <p>Persone che desiderano conoscere più da vicino il mondo del lavoro e orientarsi con maggiore consapevolezza sui profili professionali più adatti alle loro caratteristiche, potenzialità e aspettative.</p> <p>Persone che richiedono di essere supportate in un percorso di acquisizione di competenze emotivo-relazionali attraverso l'implementazione di strumenti per gestire le criticità derivanti dalla relazione con l'altro in</p>

<p>degli obiettivi e sono progettati e monitorati in stretto dialogo con la Rete dei Servizi.</p> <p>La partnership consolidata con enti formativi provinciali accreditati FSE consente di attivare percorsi formativi ad hoc ad integrazione dell'offerta educativa, finalizzati all'orientamento professionale e alla validazione di competenze lavorative spendibili nei contesti di inserimento.</p>	<p>pasti, attività di sartoria, di stireria e addetto alle vendite...).</p> <p>Supporto e promozione delle relazioni interpersonali e delle abilità sociali sul posto di lavoro con sostegno nella gestione dei vissuti emotivi che derivano dalla relazione con gli altri e dalla partecipazione ai diversi contesti professionali di riferimento.</p> <p>Attività sportive (basket, bocce, orienteering, ...) in collaborazione con le associazioni del territorio.</p> <p>RISORSE CHIAVE</p> <hr style="border-top: 1px dashed #00AEEF;"/> <p>Equipe multidisciplinari</p> <p>Stretta collaborazione con realtà esterne che valorizzano e qualificano l'offerta</p> <p>Riferimenti educativi e formativi in grado di accompagnare le persone nello sviluppo di competenze e abilità</p> <p>Colloqui periodici tra famiglia e personale educativo di restituzione rispetto alla crescita del proprio familiare</p>	<p>professioni attraverso percorsi formativi e tirocini di orientamento allo scopo di individuare il settore professionale più coerente in relazione a caratteristiche personali, potenzialità, attitudini e desideri; favorendo processi decisionali autonomi e coinvolgendo la persona nella costruzione della sua identità professionale.</p> <p>Benessere emozionale e relazioni interpersonali dotando la persona di un bagaglio emotivo per vivere il più serenamente possibile la propria quotidianità, maturando maggiore consapevolezza di sé nella relazione con l'altro e favorendo l'instaurarsi di relazioni sociali e amicali.</p>	<p>esperienza di contesti significativi frequentando il negozio di riuso Pergine CREA e il progetto di agricoltura sociale Terra Gaia, entrambi situati a Pergine, ed il laboratorio di sartoria a Trento.</p> <p>L'adesione all'Economia Solidale Trentina e alla rete dei DES agevola l'attivazione di percorsi formativi e laboratoriali incentrati sull'economia circolare, stimolando l'adozione di stili di vita più sani e sostenibili</p> <p>MONITORAGGIO</p> <hr style="border-top: 1px dashed #D9534F;"/> <p>Strumenti di assesment standardizzati</p> <p>Modulo di Progetto educativo individualizzato</p> <p>Strumenti di osservazione e monitoraggio di andamento (modulo osservazione, diario giornaliero..)</p>	<p>contesti di tipo professionale.</p> <p>Persone dotate di competenze e autonomie sia di tipo personale, sia nella gestione della quotidianità (cura dell'igiene personale, utilizzo dei mezzi di trasporto pubblico, gestione autonoma della eventuale terapia farmacologica, capacità di soddisfare in modo autonomo le esigenze di base della propria vita quotidiana)</p> <p>Giovani che hanno interrotto il percorso di studi e attualmente non lavorano, che desiderano rimettersi in gioco, valorizzando i propri talenti all'interno di un percorso di accompagnamento all'inclusione socio-lavorativa.</p> <p>Alunni con bisogni educativi speciali in alternanza scuola-lavoro</p>
--	---	---	---	---

La Formicola – Piccola comunità operaia

(Grumes)

IDENTITÀ	ATTIVITÀ	OBIETTIVI	CONTESTO	DESTINATARI
<p>Il laboratorio è inserito all'interno della filiera di servizi di CS4 con i quali collabora in uno scambio attivo di competenze, risorse umane, contesti educativi e formativi.</p> <p>Prevede lo svolgimento di attività lavorative finalizzate all'apprendimento dei prerequisiti lavorativi, all'acquisizione quindi di abilità pratico-manuali, al potenziamento/sviluppo di capacità e comportamenti adeguati all'assunzione di compiti e mansioni in ambiente lavorativo con la prospettiva di un inserimento in contesti lavorativi protetti o nel mercato del lavoro.</p> <p>I percorsi educativi e formativi prevedono la partecipazione attiva dei destinatari nel processo di elaborazione e valutazione degli obiettivi e sono</p>	<p>Svolgimento di attività di tipo lavorativo sulla base di commesse in conto terzi con sperimentazione e validazione delle competenze trasversali.</p> <p>Training differenziati sulle competenze specifiche collegate ai profili di operaio addetto all'assemblaggio, operaio agricolo, cameriere di sala/barista/aiuto cuoco all'interno di contesti produttivi gestiti direttamente da CS4.</p> <p>Attivazione di tirocini professionalizzanti che permettono alla persona di sperimentarsi in contesti aziendali presso le realtà accoglienti (mense scolastiche e interaziendali, attività commerciali, realtà del settore pubblico convenzionate...) e di acquisire sul campo abilità e competenze lavorative.</p> <p>Attività di sostegno all'esercizio delle autonomie personali, volte allo sviluppo personale (fare la spesa, preparazione di semplici pasti, utilizzo di applicazioni informatiche per accesso ai servizi...).</p>	<p>Inclusione sociale, diritti ed empowerment creando le condizioni per favorire l'orientamento, l'accessibilità e la partecipazione della persona alle opportunità offerte dalla comunità e ai servizi di interesse presenti sul territorio, acquisendo così un ruolo sociale attivo e partecipato.</p> <p>Sviluppo personale favorendo l'acquisizione, la sperimentazione e la validazione di competenze, abilità pratico-manuali (attenzione, tenuta, organizzazione, pianificazione, controllo, ...) e requisiti professionali base (rispetto degli orari, utilizzo dispositivi di protezione individuale, responsabilità riferibili al ruolo di lavoratore).</p>	<p>Il laboratorio è collocato a Grumes, paese membro di <i>Cittàslow</i>, una rete internazionale delle città del buon vivere che riconosce e valorizza le comunità sostenibili e inclusive dal punto di vista sociale, economico e ambientale.</p> <p>Il Centro è situato nella piazza del paese, all'interno dell'edificio che ospita il Comune e l'asilo ed è servito dai mezzi pubblici, facilitando l'autonomia della persona nel raggiungimento del luogo di lavoro. Inoltre è collocato nelle immediate vicinanze dei principali servizi (Cassa Rurale, Ufficio postale, Ufficio turistico, sportello comunale) ed esercizi commerciali (Famiglia Cooperativa, Bar, Libreria), realtà con le quali sono attive numerose collaborazioni.</p> <p>Le persone inserite possono acquisire nuove competenze e fare esperienza di contesti significativi frequentando il vicino ristorante di Comunità "Il Grillo", dove C.S.4, in rete con la cooperativa Le Rais, attiva percorsi educativi e formativi finalizzati</p>	<p>Persone che hanno terminato il percorso scolastico e desiderano sperimentarsi in un contesto educativo e formativo orientato all'acquisizione dei prerequisiti lavorativi.</p> <p>Persone che desiderano conoscere più da vicino il mondo del lavoro e orientarsi con maggiore consapevolezza sui profili professionali più adatti alle loro caratteristiche, potenzialità e aspettative.</p> <p>Persone che richiedono di essere supportate in un percorso di acquisizione di competenze emotivo-relazionali attraverso l'implementazione di strumenti per gestire le criticità derivanti dalla relazione con l'altro in contesti di tipo professionale.</p>

<p>progettati e monitorati in stretto dialogo con la Rete dei Servizi.</p> <p>La partnership consolidata con enti formativi provinciali accreditati FSE consente di attivare percorsi formativi ad hoc ad integrazione dell'offerta educativa, finalizzati all'orientamento professionale e alla validazione di competenze lavorative spendibili nei contesti di inserimento.</p>	<p>Promozione delle abilità sociali e comunicative sul posto di lavoro con sostegno nella gestione dei vissuti emotivi che derivano dalla relazione con gli altri e dalla partecipazione ai diversi contesti professionali di riferimento (elaborazione del CV e presentazione personale, preparazione ai colloqui di lavoro...).</p> <p>Attività sportive e ricreative (basket, qwan ki do, ginnastica dolce, uscite a musei/cinema/teatro/conserti...) in collaborazione con le associazioni del territorio.</p>	<p>Autodeterminazione facendo conoscere e sperimentare il mondo delle professioni attraverso percorsi formativi e tirocini di orientamento allo scopo di individuare il settore professionale più coerente in relazione a caratteristiche personali, potenzialità, attitudini e desideri, favorendo processi decisionali autonomi e coinvolgendo la persona nella costruzione della sua identità professionale.</p> <p>Benessere emozionale e relazioni interpersonali dotando la persona di un bagaglio emotivo per vivere il più serenamente possibile la propria quotidianità, maturando maggiore consapevolezza di sé nella relazione con l'altro e favorendo l'instaurarsi di relazioni sociali e amicali.</p>	<p>all'inserimento lavorativo nel settore della ristorazione.</p> <p>La collaborazione avviata con il Comune di Altavalle prevede il coinvolgimento delle persone inserite in percorsi di responsabilizzazione civica con attività a favore della comunità finalizzate all'inclusione e alla coesione sociale (allestimento e cura delle aiuole, aggiornamento e gestione della bacheca comunale, piccole commissioni all'interno degli uffici...).</p> <p>L'adesione all'Economia Solidale Trentina e alla rete dei DES agevola l'attivazione di percorsi formativi e laboratoriali incentrati sull'economia circolare, stimolando l'adozione di stili di vita più sani e sostenibili.</p>	<p>Giovani che hanno interrotto il percorso di studi e attualmente non lavorano (neet), che desiderano rimettersi in gioco, valorizzando i propri talenti all'interno di un percorso di accompagnamento all'inclusione socio-lavorativa.</p> <p>Persone dotate di competenze e autonomie sia di tipo personale, sia nella gestione della quotidianità (cura dell'igiene personale, utilizzo dei mezzi di trasporto pubblico, gestione autonoma della eventuale terapia farmacologica, capacità di soddisfare in modo autonomo le esigenze di base della propria vita quotidiana).</p> <p>Alunni con bisogni educativi speciali in alternanza scuola-lavoro</p>
	<p>RISORSE CHIAVE</p> <hr style="border-top: 1px dashed #00AEEF;"/> <p>Equipe multidisciplinari</p> <p>Stretta collaborazione con realtà esterne che valorizzano e qualificano l'offerta</p> <p>Riferimenti educativi e formativi in grado di accompagnare le persone nello sviluppo di competenze e abilità</p> <p>Colloqui periodici tra famiglia e personale educativo di restituzione rispetto alla crescita del proprio familiare</p>		<p>MONITORAGGIO</p> <hr style="border-top: 1px dashed #E91E63;"/> <p>Strumenti di assesment standardizzati</p> <p>Modulo di Progetto educativo individualizzato</p> <p>Strumenti di osservazione e monitoraggio di andamento (modulo osservazione, diario giornaliero..)</p>	

Orizzonte Lavoro – Formarsi oggi per lavorare domani

(Trento)

IDENTITÀ	ATTIVITÀ	OBIETTIVI	CONTESTO	DESTINATARI
<p>Il laboratorio è inserito all'interno della filiera di servizi di CS4 con i quali collabora in uno scambio attivo di competenze, risorse umane, contesti educativi e formativi.</p> <p>Prevede lo svolgimento di attività lavorative finalizzate all'apprendimento dei pre-requisiti lavorativi, all'acquisizione quindi di abilità pratico-manuali, al potenziamento/sviluppo di capacità e comportamenti adeguati all'assunzione di compiti e mansioni in ambiente lavorativo con la prospettiva di un inserimento in contesti lavorativi protetti o nel mercato del lavoro.</p> <p>I percorsi educativi e formativi prevedono la partecipazione attiva dei destinatari nel processo di elaborazione e valutazione degli obiettivi e sono progettati e monitorati in stretto dialogo con la Rete dei Servizi.</p>	<p>Svolgimento di attività di tipo lavorativo sulla base di commesse in conto terzi con sperimentazione e validazione delle competenze trasversali.</p> <p>Training differenziati sulle competenze specifiche collegate ai profili di addetto all'assemblaggio, addetto alla segreteria (back e front office), magazziniere, addetto alla lavanderia/stireria e sartoria all'interno di contesti produttivi gestiti direttamente da C.S.4.</p> <p>Attivazione di tirocini professionalizzanti che permettono alla persona di sperimentarsi in contesti aziendali presso le realtà accoglienti (mense scolastiche, attività commerciali, realtà convenzionate...) e di acquisire sul campo abilità e competenze lavorative.</p> <p>Attività di sostegno all'esercizio delle autonomie personali, volte allo sviluppo personale (fare la spesa, preparazione di semplici pasti, attività di</p>	<p>Inclusione sociale, diritti ed empowerment creando le condizioni per favorire l'orientamento, l'accessibilità e la partecipazione della persona alle opportunità offerte dalla comunità e ai servizi di interesse presenti sul territorio, acquisendo così un ruolo sociale attivo e partecipato</p> <p>Sviluppo personale favorendo l'acquisizione, la sperimentazione e la validazione di competenze, abilità pratico-manuali (attenzione, tenuta, organizzazione, pianificazione, controllo, ...) e requisiti professionali base (rispetto degli orari, utilizzo dispositivi di protezione individuale, responsabilità riferibili al ruolo di lavoratore).</p> <p>Autodeterminazione facendo conoscere e sperimentare il mondo delle professioni attraverso percorsi formativi e tirocini di</p>	<p>Il laboratorio è ben servito dai mezzi pubblici, facilitando l'autonomia della persona nel raggiungimento del luogo di lavoro.</p> <p>La strategica vicinanza del laboratorio alla zona artigianale/industriale permette alle persone impegnate nei percorsi di tirocinio di raggiungere comodamente le sedi delle realtà accoglienti, a piedi o utilizzando il trasporto pubblico urbano/extraurbano.</p> <p>Le persone inserite possono acquisire nuove competenze e fare esperienza di contesti significativi frequentando il negozio di riuso Pergine CREA e il progetto di agricoltura sociale Terra Gaia, situati entrambi a Pergine, ed il laboratorio di sartoria a Trento.</p> <p>Lo stretto rapporto di cooperazione con il servizio semiresidenziale "percorsi per l'inclusione" favorisce la collaborazione e l'interazione</p>	<p>Persone che hanno terminato il percorso scolastico e desiderano sperimentarsi in un contesto educativo e formativo orientato all'acquisizione dei prerequisiti lavorativi.</p> <p>Persone che desiderano conoscere più da vicino il mondo del lavoro e orientarsi con maggiore consapevolezza sui profili professionali più adatti alle loro caratteristiche, potenzialità e aspettative.</p> <p>Persone che richiedono di essere supportate in un percorso di acquisizione di competenze emotivo-relazionali attraverso l'implementazione di strumenti per gestire le criticità derivanti dalla relazione con l'altro in contesti di tipo professionale.</p> <p>Persone dotate di competenze e autonomie sia di tipo personale, sia nella gestione della quotidianità (cura dell'igiene personale, utilizzo dei mezzi di trasporto pubblico, gestione autonoma della</p>

<p>La partnership consolidata con enti formativi provinciali accreditati FSE consente di attivare percorsi formativi ad hoc ad integrazione dell'offerta educativa, finalizzati all'orientamento professionale e alla validazione di competenze lavorative spendibili nei contesti di inserimento.</p>	<p>sartoria, di stireria e addetto alle vendite, ...).</p> <p>Supporto e promozione delle relazioni interpersonali e delle abilità sociali sul posto di lavoro con sostegno nella gestione dei vissuti emotivi che derivano dalla relazione con gli altri e dalla partecipazione ai diversi contesti professionali di riferimento.</p> <p>Attività sportive e ricreative (basket, bocce, orienteering, atletica leggera...) in collaborazione con le associazioni del territorio.</p> <p>RISORSE CHIAVE</p> <p>-----</p> <p>Equipe multidisciplinare</p> <p>Stretta collaborazione con realtà esterne che valorizzano e qualificano l'offerta</p> <p>Colloqui periodici tra famiglia e personale educativo di restituzione rispetto alla crescita del proprio familiare</p> <p>Riferimenti educativi e formativi in grado di accompagnare le persone nello sviluppo di competenze e abilità</p>	<p>orientamento allo scopo di individuare il settore professionale più coerente in relazione a caratteristiche personali, potenzialità, attitudini e desideri, favorendo processi decisionali autonomi e coinvolgendo la persona nella costruzione della sua identità professionale.</p> <p>Benessere emozionale e relazioni interpersonali</p> <p>dotando la persona di un bagaglio emotivo per vivere il più serenamente possibile la propria quotidianità, maturando maggiore consapevolezza di sé nella relazione con l'altro e favorendo l'instaurarsi di relazioni sociali e amicali.</p>	<p>partecipata alle attività, permette di attivare percorsi di peer education tra persone con diverse competenze e autonomie, stimolando l'auto-efficacia e promuovendo l'acquisizione di importanti abilità sociali.</p> <p>L'adesione all'Economia Solidale Trentina e alla rete dei DES agevola l'attivazione di percorsi formativi e laboratoriali incentrati sull'economia circolare, stimolando l'adozione di stili di vita più sani e sostenibili</p> <p>MONITORAGGIO</p> <p>-----</p> <p>Strumenti di assesment standardizzati</p> <p>Modulo di Progetto educativo individualizzato</p> <p>Strumenti di osservazione e monitoraggio di andamento (modulo osservazione, diario giornaliero..)</p>	<p>eventuale terapia farmacologica, capacità di soddisfare in modo autonomo le esigenze di base della propria vita quotidiana)</p> <p>Giovani che hanno interrotto il percorso di studi e attualmente non lavorano, che desiderano rimettersi in gioco, valorizzando i propri talenti all'interno di un percorso di accompagnamento all'inclusione socio-lavorativa.</p> <p>Alunni con bisogni educativi speciali in alternanza scuola-lavoro.</p>
--	--	--	---	--



DOVE TROVI QUESTI SERVIZI



CITTÀ/PAESE	NOME SERVIZIO	INDIRIZZO	TELEFONO
BRAZZANIGA DI PERGINE	Ve.La	Via Lago della Costa 6	0461-1740102
GRUMES	La Formicola	Piazza del Municipio 12	329-9545264
TRENTO	Orizzonte Lavoro	Via Kufstein 4 Spini di Gardolo	0461-1975121

TIROCINIO DI INCLUSIONE SOCIALE IN AZIENDA

A partire da un'iniziale osservazione e valutazione delle capacità lavorative della persona, segue l'acquisizione dei requisiti necessari per l'assunzione e l'esercizio del ruolo del lavoratore tramite la sperimentazione di un'attività produttiva e professionale in un ambiente lavorativo normalizzante.

A CHI È RIVOLTO?

Minori, di norma con età superiore ai 16 anni, giovani, persone con disabilità o adulti in situazione di svantaggio ed emarginazione di età inferiore ai 65 anni, che non presentano i requisiti necessari per accedere al mercato del lavoro o hanno sufficienti capacità e livelli di autonomia per svolgere alcune attività di base e che necessitano di accompagnamento e preparazione prima di poter accedere agli interventi di politica del lavoro e/o nel mercato del lavoro.

CHE COSA OFFRE?

È un'esperienza lavorativa e formativa temporanea e protetta, che consente la sperimentazione di un'attività produttiva o professionale in un ambiente di lavoro normalizzante.

Due gli obiettivi principali:

- avvicinare al mondo del lavoro persone in situazione di fragilità e vulnerabilità personale, fisica o sociale, al fine di acquisire i pre-requisiti lavorativi;
- offrire un'opportunità di socializzazione in contesti lavorativi a persone che non hanno i requisiti per l'inserimento lavorativo al fine di mantenere le eventuali capacità residue e/o di implementare le potenzialità degli individui.

ATTIVITÀ

Durante il tirocinio la persona viene supportata nella

- costruzione del progetto personale d'inserimento lavorativo;
- attivazione di un processo di riflessione e consapevolezza rispetto alla tenuta, alla motivazione ed alle risorse messe in campo durante l'esperienza lavorativa;
- valorizzazione delle competenze e delle abilità di carattere sociale, emotivo e relazionale.

COME SI ACCEDE?

L'accesso avviene su invio del Servizio sociale territoriale a seguito di un processo di valutazione che vede la partecipazione della persona interessata, della famiglia e della rete dei soggetti coinvolti.

Responsabile primi contatti

Via Alda Merini 4, Pergine Valsugana – TN

primicontatti@cs4.it

C.R.E.A.
Centro Riuso Educazione Ambientale



Dove C.S.4 e la comunità si incontrano per condividere il valore della sostenibilità ambientale, l'integrazione, il senso civico, il senso di responsabilità, di solidarietà e promozione di stili di vita sani.



CENTRO DEL RIUSO

Sostenibilità ambientale e percorsi di inclusione sociale sono le colonne portanti delle progettualità legate al nostro Centro del Riuso, a Pergine spazi dove gli oggetti ottengono una seconda vita, dove la cittadinanza può conferire oggetti di varia natura che, ancora in buono stato, possono essere acquistati a basso costo da altri cittadini interessati, promuovendo in questo modo processi di economia circolare che consentono di ridurre i rifiuti e restituire nuova vita ad oggetti ancora fruibili.

I beni, confluendo in un circuito virtuoso di “scambio”, ottengono una seconda vita e danno la possibilità alle persone che frequentano CS4 di sperimentarsi come commessi all’interno dei negozi. Questa esperienza è particolarmente importante perché permette alle persone di misurarsi con un ambiente normalizzante dove possono imparare a gestire la relazione con il pubblico e acquisire nuove competenze di tipo sociale e professionale utili per reinserirsi gradualmente nel tessuto comunitario.

Pergine Valsugana

Pergine Crea

Via Cesare Battisti, 34

PER INFORMAZIONI E PRENOTAZIONI

0461/1975613

perginecrea@cs4.it

WEAR THE BEAR

Vesti diversamente: indossa l’orso!



Passione, originalità, voglia di imparare. Questi gli ingredienti alla base del progetto sartoriale “Wear the Bear!” che unisce solidarietà sociale e sostenibilità ambientale.

Gli abiti sono realizzati a mano dalle persone che frequentano i Laboratori di Trento della cooperativa CS4 con l’obiettivo di aumentare le loro competenze professionali ed inserirsi nel mondo del lavoro. Qualità e comfort sono garantiti utilizzando tessuti in cotone, sapientemente assemblati a stoffe di riuso.

Trento

PER INFORMAZIONI E PRENOTAZIONI

Percorsi per l’inclusione Prisma

Via Kufstein,4 - in località Spini di Gardolo (TN)

0461/1975121

trento.occupazionale@cs4.it



FAT A MAN

L'attività coinvolge tutte le persone impegnate nel Laboratorio di Grumes che, lavorando la carta di scarto, ottengono nuova carta artigianale con la quale creare pezzi unici.

La carta riciclata viene utilizzata per realizzare: segnalibri, buste con biglietto, segnaposto e bomboniere su misura in vari colori e dimensioni, con o senza decorazioni, ottime idee per matrimoni, battesimi, comunioni, feste di compleanno o, semplicemente, per un pensiero alternativo.

TERRA GAIA

L'agricoltura è un modo per coltivare la fiducia in sé stessi vedendo i frutti del proprio lavoro. Seguire i ritmi della natura, vedere il germoglio che nasce dal seme piantato dalla propria mano è un'esperienza significativa, ancor più se condivisa in un ambiente collaborativo, con un'attenzione educativa e relazionale.



Social cesta

Contiene verdura mista e piccoli frutti di stagione coltivati in modo naturale da bambini, ragazzi, uomini e donne che frequentano le attività del Maso.

Acquistare questa cesta significa sostenere il nostro progetto sociale di agricoltura

RITIRO AD ASSIZZI, via per Vignola 34

TUTTI I GIOVEDÌ dalle 8 alle 12 e dalle 14 alle 19

Grumes

PER INFORMAZIONI E PRENOTAZIONI

Laboratorio La Formicola

Piazza Municipio, 10, Grumes (TN)

0461/680073

Pergine Valsugana

PER INFORMAZIONI E PRENOTAZIONI

Cooperativa sociale CS4

cell. 328/7291835

terraia@cs4.it

SERVIZIO DI INCLUSIONE SCOLASTICA



La migliore integrazione possibile dell'alunno a scuola ha come presupposto fondamentale la costruzione di una relazione positiva e di fiducia tra alunno ed educatore.

A CHI È RIVOLTO?

Il servizio è a favore di:

- alunni certificati sulla base della legge 104/92
- alunni con disturbi dell'apprendimento o alunni in situazione di svantaggio secondo quanto stabilito dal regolamento attuativo in riferimento all'art.74 della L.P. n.5 del 2006
- alunni le cui difficoltà non rientrano nei criteri della certificazione per i quali le scuole necessitano di un servizio di supporto.

CHE COSA OFFRE?

Il servizio di inclusione scolastica favorisce il diritto allo studio degli alunni con bisogni educativi speciali.

ATTIVITÀ

L'intervento a carattere educativo, è volto a sostenere gli apprendimenti e a facilitare l'inclusione scolastica, attraverso il potenziamento delle abilità personali, sociali, relazionali e a garantire a seconda del bisogno dell'alunno la cura della persona.

Generalmente il servizio è individualizzato, in casi particolari può essere erogato come intervento in piccolo gruppo o sostegno alla classe, attraverso interventi/laboratori specifici.

La funzione dell'educatore è di valorizzare le risorse e le potenzialità dello studente BES, favorendo il benessere e la crescita all'interno del gruppo classe, consolidando e sviluppando le autonomie personali e sociali, sostenendo la comunicazione e la socializzazione con i pari e facilitando l'espressione e l'elaborazione dei vissuti e dei bisogni.

La cooperativa garantisce alla scuola la qualità dell'intervento educativo attraverso la partecipazione dell'educatore alla definizione ed il monitoraggio del PEI e attraverso la supervisione all'educatore dei risultati e/o criticità che si manifestano in itinere. Se richiesto dalla scuola l'educatore partecipa alle riunioni di programmazione, Consigli di classe, incontri con i servizi specialistici e le famiglie.

COME SI ACCEDE?

Invio da parte della Cooperativa della lettera di manifestazione d'interesse.

Se previsto, partecipazione al bando di affidamento.

La convenzione viene stipulata con l'Istituto Comprensivo, distinguendo nella stessa i due periodi settembre/dicembre e gennaio/giugno, in modo da agevolare le rendicontazioni amministrative dell'I.C..

COSA GARANTIAMO

INDICATORI DI QUALITÀ			
	ATTIVITÀ	PERSONE COINVOLTE	INDICATORI
AFFIDAMENTO DEL SERVIZIO	Raccolta dei bisogni, di definizione dei termini e dei tempi di avvio del servizio	Responsabile di servizio Ufficio amministrativo Referente scolastico	Avvio del servizio
	Assegnazione educatore/rice all'alunno	Responsabile di servizio Risorse umane e formazione	
	Definizione delle ore per l'attività indiretta	Responsabile di servizio Risorse umane e formazione Ufficio amministrativo	Almeno il 5% delle ore d'incarico
PROGETTO EDUCATIVO INDIVIDUALIZZATO	Osservazione per il periodo di conoscenza e stesura analisi iniziale	Educatore di riferimento Responsabile di servizio	Entro il mese di novembre
	Stesura del PEI	Educatore di riferimento	Secondo quanto concordato con la scuola
	Definizione delle attività e degli indicatori di monitoraggio	Educatore di riferimento Responsabile di servizio	Modulo monitoraggio e verifica
	Supervisione e visita di monitoraggio sul servizio	Responsabile di servizio	Almeno 3 supervisioni l'anno e 1 visita
	Relazione analisi finale	Educatore di riferimento Responsabile di servizio	Per la fine dell'anno scolastico
ANALISI DI SERVIZIO	Gestione delle sostituzioni	Responsabile di servizio	Secondo quanto concordato con la scuola

	Stesura relazione finale di andamento del servizio erogato	Responsabile di servizio	Fine anno scolastico
FORMAZIONE	Raccolta dei bisogni formativi, erogazione della formazione e verifica efficacia	Responsabile di servizio Educatore inclusione scolastica Risorse umane e formazione	Pianificazione triennale della formazione
RACCOLTA DELLA SODDISFAZIONE	Rilevazione della soddisfazione della scuola Rilevazione della soddisfazione degli educatori	Responsabile di servizio Responsabile sistema della qualità	1 rilevazione all'anno

SERVIZI DI CONCILIAZIONE



Attività ludico ricreative che rispondono alla necessità di pensare ed agire il proprio tempo libero e ad esigenze di conciliazione dei tempi di vita e di lavoro.

A CHI È RIVOLTO?

Alle famiglie dei bambini della scuola primaria.

CHE COSA OFFRE?

I servizi a supporto della conciliazione scuola-lavoro nascono da un'attenta analisi dei bisogni delle famiglie di armonizzare e conciliare in maniera efficace i tempi di scuola e di lavoro.

Il fondamento dei servizi rivolti alla famiglia è la relazione, che incarna la possibilità di continua crescita e potenziamento delle risorse e degli strumenti della persona per affrontare la quotidianità.

ATTIVITÀ

Si sviluppano in questo modo:

POMERIGGIO INSIEME

Pensato per coprire i pomeriggi non previsti all'interno del sistema scolastico. La partecipazione è libera, prevede il servizio mensa presso la scuola di riferimento e la copertura, in aula, delle due ore successive al pasto in cui l'alunno potrà ricevere non solo un supporto ai compiti, ma anche essere coinvolto in attività ludico-ricreative e laboratori pratico-manuali.

TRIBÙ WACHITÙ

Centro estivo diurno rivolto ai bambini dai 6 ai 14 anni. L'obiettivo principale del centro è permettere al bambino di godere dell'ambiente naturale quale laboratorio a cielo aperto in cui poter osservare e fare analogie, evidenziare differenze e uguaglianze, in cui confrontare e percepire forme, dimensioni, colori e consistenze. La natura rappresenta il primo indispensabile laboratorio in cui applicare e fare proprie le regole della scienza e della fisica, offrendosi anche come luogo

di osservazione, di ascolto e di contemplazione del bello; come luogo di rigenerazione, di rispetto e conoscenza dell'altro.

COME SI ACCEDE?

Tramite iscrizione diretta da parte della famiglia.

Pergine Valsugana

PER INFORMAZIONI
Cooperativa sociale CS4

conciliazione@cs4.it



STRUMENTI DI PARTECIPAZIONE E TUTELA

La cooperativa ribadisce l'orientamento al cliente, quale centro dell'attività d'impresa e si impegna a comprendere i bisogni, le esigenze e le aspettative degli utenti e dei suoi clienti in generale, cercando di tradurli in offerta.

Consapevole che le esigenze e le aspettative del cliente si modificano nel tempo, CS4 è spinta a **migliorare continuamente** i suoi servizi, i suoi processi e le prestazioni aziendali e a **dirigere e tenere sotto controllo** l'organizzazione in maniera sistematica e trasparente, nel rispetto dei requisiti cogenti, promuovendo una cultura per la qualità.

CS4 somministra annualmente alle persone inserite sui propri servizi e loro famigliari, committenti ed Istituti comprensivi un questionario personalizzato al fine di rilevare la soddisfazione percepita dei nostri servizi.

Le rilevazioni sono poi elaborate dal Responsabile di Sistema di gestione, che ne trae suggerimenti che, condivisi con i rispettivi Responsabili, diventano opportunità di miglioramento.

A questo si aggiungono le frequenti occasioni d'incontro e confronto con le famiglie ed i servizi inviati, fondamentali per monitorare il grado di soddisfazione o la presenza di eventuali problematiche. In quest'ottica, infatti, la cooperativa s'impegna a cogliere anche i segnali di disagio ed insoddisfazione, per poterli tradurre in elementi di cambiamento.

Chiunque può presentare il proprio reclamo, offrendo così il suo contributo, scaricando l'apposito modulo dal sito www.cs4.coop, alla pagina certificazioni, oppure attraverso segnalazione presso la sede di riferimento o direttamente via mail alla responsabile del sistema di gestione della qualità.

Ogni reclamo viene registrato su apposito modulo, verificato e trattato adeguatamente.

La cooperativa si impegna inoltre a **migliorare e a completare la filiera dei servizi** supportandone il riesame, l'innovazione e la ri-progettazione in modo da adeguare l'offerta ai nuovi bisogni esterni, allargando le aree di intervento della cooperativa soprattutto in favore del **sostegno alla famiglia**; e al suo interno, trovando soluzioni compatibili e bilanciate tra le esigenze dei singoli lavoratori e quelle della cooperativa.

Per dare supporto all'**innovazione** e al **mantenimento** dei servizi in essere e per **valorizzare** le risorse umane, la cooperativa si impegna ad investire nella **formazione** e nell'**aggiornamento del personale** a tutti i livelli.

Sistema di gestione della qualità

qualita@cs4.it

